

T.C.
GÖLBAŞI KAYMAKAMLIĞI
İLÇE MİLLİ EĞİTİM MÜDÜRLÜĞÜ
GEVHER NESİBE MESLEKİ VE TEKNİK ANADOLU LİSESİ



2024-2028 STRATEJİK PLAN

Adres : Karşıyaka Mah. 713. Sokak No 10 Gölbaşı / ANKARA

E-Mail : 962844@meb.k12.tr

Tel : 312 484 24 33

Web : gasml.meb.k12.tr

Faks : 312 484 44 00



“Çalışmadan, yorulmadan, üretmeden, rahat yaşamak isteyen toplumlar, önce haysiyetlerini, sonra hürriyetlerini ve daha sonrada istiklal ve istikballerini kaybederler”.

Gazi Mustafa Kemal ATATÜRK



İSTİKLAL MARŞI

*Korkma! Sönmez bu şafaklarda yüzen al sancak,
Sönmeden yurdumun üstünde tüten en son ocak.
O benim milletimin yıldızıdır, parlayacak;
O benimdir, o benim milletimindir ancak.*

*Çatma, kurban olayım, çehreni ey nazlı hilal!
Kahraman ırkıma bir gül; ne bu şiddet, bu celal?
Sana olmaz dökülen kanlarımız sonra helal...
Hakkıdır, Hakk'a tapan milletimin istiklal.*

*Ben ezelden beridir hür yaşadım, hür yaşarım,
Hangi çılgın bana zincir vuracakmış? Şaşarım.
Kükremiş sel gibiyim, bendimi çiğner, aşarım,
Yırtarım dağları, enginlere sığmam, taşarım.*

*Garbın afakını sarmışsa çelik zırhlı duvar,
Benim iman dolu göğsüm gibi serhaddim var.
Ulusun, korkma! Nasıl böyle bir imanı boğar,
"Medeniyet" dediğin tek dişi kalmış canavar?*

*Arkadaş! Yurduma alçakları uğratma sakın,
Siper et gövdeni, dursun bu hayâsızca akın.
Doğacaktır sana vadettiği günler Hakk'ın,
Kim bilir, belki yarın belki yarından da yakın.*

*Bastığın yerleri "toprak" diyerek geçme, tanı,
Düşün altındaki binlerce kefensiz yatanı.
Sen şehit oğlusun, incitme, yazıktır atanı,
Verme, dünyaları alsan da bu cennet vatanı.*

*Kim bu cennet vatanın uğruna olmaz ki feda?
Şüheda fışkıracak, toprağı sıksan şüheda.
Canı, cananı, bütün varımı alsın da Hüda,
Etmesin tek vatanımdan beni dünyada cüda.*

*Rubumun senden İlahi, şudur ancak emeli:
Değmesin mabedimin göğsüne namahrem eli.
Bu ezanlar, ki şehadetleri dinin temeli,
Ebedi, yurdumun üstünde benim inlemeli.*

*O zaman vecdile bin secde eder, varsa taşım,
Her cerihamdan, İlahi, boşansın kanlı yaşım,
Fışkırır rubümüçerret gibi yerden naaşım,
O zaman yükselerek arşa değer belki başım.*

*Dalgalar sen de şafaklar gibi ey şanlı hilal!
Olsun artık dökülen kanlarımın hepsi helal.
Ebediyen sana yok, ırkıma yok izmihlal.
Hakkıdır, hür yaşamış bayrağımın hürriyet;
Hakkıdır, Hakk'a tapan milletimin istiklal.*

EV TÜRK GENÇLİĐİ!

Birinci vazifen, Türk istiklâlini, Türk Cumhuriyetini, ilelebet muhafaza ve müdafaa etmektir. Mevcudiyetinin ve istikbalinin yegâne temeli budur. Bu temel, senin, en kıymetli hazinendir. İstikbalde dahi, seni, bu hazineden mahrum etmek isteyecek, dahilî ve harici bedhahların olacaktır. Bir gün, istiklâl ve Cumhuriyeti müdafaa mecburiyetine düşersen, vazifeye atılmak için, içinde bulunacağın vaziyetin imkân ve şerâitini düşünmeyeceksin! Bu imkân ve şerâit, çok namüsaid bir mahiyette tezahür edebilir. İstiklâl ve Cumhuriyetine kastedecek düşmanlar, bütün dünyada emsali görülmemiş bir galibiyetin mümessili olabilirler. Cebren ve hile ile aziz vatanın, bütün kaleleri zaptedilmiş, bütün tersanelerine girilmiş, bütün orduları dağıtılmış ve memleketin her köşesi bilfiil işgal edilmiş olabilir. Bütün bu şerâitten daha elîm ve daha vahim olmak üzere, memleketin dahilinde, iktidara sahip olanlar, gafflet ve dalâlet ve hattâ hıyanet içinde bulunabilirler. Hattâ bu iktidar sahipleri, şahsî menfaatlerini, müstevlîlerin siyasî emelleriyle tevhid edebilirler. Millet, fakr ü zaruret içinde harap ve bîtap düşmüş olabilir.

Ey Türk istikbalinin evlâdı!

İşte, bu ahval ve şerâit içinde dahi, vazifen; Türk istiklâl ve Cumhuriyetini kurtarmaktır! Muhtaç olduğun kudret, damarlarındaki asil kanda mevcuttur!

K. Atatürk

OKUL BİLGİLERİ

İli :	ANKARA		İlçesi:	GÖLBAŞI	
Adres:	Karşıyaka Mah. 729.Sokak No:10 Gölbaşı / ANKARA		Coğrafi Konum (link):	https://maps.app.goo.gl/VhNpkuVbU26SJDm5A	
Telefon Numarası:	03124842433		Faks Numarası:	03124844400	
e- Posta Adresi:	962844@meb.k12.tr		Web sayfası adresi:	http://gasml.meb.k12.tr/	
Kurum Kodu:	962844		Öğretim Şekli:	Tam Gün-Karma	
Okulun Hizmete Giriş Tarihi	08.01.2009		Toplam Çalışan Sayısı	45	
Öğrenci Sayısı: 2023	Kız	204	Öğretmen Sayısı	Kadın	28
	Erkek	72		Erkek	3
	Toplam	276		Toplam	31
Derslik Başına Düşen Öğrenci Sayısı	22		Şube Başına Düşen Öğrenci Sayısı	22	
Öğretmen Başına Düşen Öğrenci Sayısı			Şube Başına 30'dan Fazla Öğrencisi Olan Şube Sayısı	2	
Öğrenci Başına Düşen Toplam Gider (2023)	2.085,00TL		Öğretmenlerin Kurumdaki Ortalama Görev Süresi	5 yıl	

SUNUŞ



Son dört yıllık süreçte dünya çapında ciddi bir salgın ve kapanma, büyük çaplı savaşlar, ülkemizde ise yüzyılın felaketi diye adlandırılan deprem yaşanmıştır. Bu durum da göstermiştir ki dünyadaki bu tür gelişmelere paralel olarak eğitimin amaçlarında, yöntemlerinde ve işlevlerinde de değişimin olması vazgeçilmez, ertelenmez ve kaçınılmaz bir zorunluluktur. Eğitim stratejileri planlanırken olağanüstü durumlarda plana dahil edilmeli ve bu plan tüm paydaşlarla paylaşılmalıdır. Eğitimin her safhası sürekli gelişime açık ve nitelikli insan yetiştirme hedefinde bir planlamayı gerektirmektedir. Milli Eğitim Bakanlığı birimlerinin hazırlamış olduğu stratejik planlama ile izlenebilir, ölçülebilir ve geliştirilebilir çalışmaların uygulamaya konulması daha da mümkün hale gelecektir.

Ülkemizin tüm kurumlarında olduğu gibi eğitim kurumlarında da tüm paydaşların öncelikli amacı kurumu her alanda en az bir adım ileri taşımak olmalıdır. Eğitim sisteminde planlı şekilde gerçekleştirilecek atılımlar; ülke bazında planlı bir gelişmenin ve atılımın da yolunu açacaktır. Eğitim ve öğretim alanında mevcut değerlerimizin bilimsel kazanımlarla kaynaştırılması, ülkemizin ekonomik, sosyal, kültürel yönlerden gelişimine önemli ölçüde katkı sağlayacağı inancını taşımaktayız. Stratejik planlama, kamu kurumlarının varlığını daha etkili bir biçimde sürdürebilmesi ve kamu yönetiminin daha etkin, verimli, değişim ve yeniliklere açık bir yapıya kavuşturulabilmesi için temel bir araç niteliği taşımaktadır. Bu anlamda, 2024-2028 dönemi stratejik planının belirlenmiş aksaklıkların çözüme kavuşturulmasını eğitim ve öğretim uygulamalarının bilimsel yönleriyle başarıyla yürütülmesini sağlayacağı inancını taşımaktayız. Bu çalışmayı planlı kalkınmanın bir gereği olarak görüyor; planın hazırlanmasında emeği geçen tüm paydaşlara teşekkür ediyor, İlçemiz, İlimiz ve Ülkemiz eğitim sistemine hayırlı olmasını diliyorum.

Cem Yaşar İPİN
Okul Müdürü

KISALTMALAR

AB:	Avrupa Birliđi
FATİH:	Eđitimde Fırsatları Artırma ve Teknolojiyi İyileştirme Hareketi
EBA:	Eđitim Bilişim Ađı
TEFBİS:	Türkiye’de Eđitimin Finansmanı ve Eđitim Harcamaları Bilgi Yönetim Sistemi
STK:	Sivil Toplum Kuruluşu
REDBİS:	Rehberlik Denetim Bilgi Sistemi
PYS:	Performans Yönetim Sistemi
MEBİM 147:	Millî Eđitim Bakanlığı İletişim Merkezi
MEM:	Milli Eđitim Müdürlüğü
MEB:	Milli Eđitim Bakanlığı
DYS:	Doküman Yönetim Sistemi
VBS:	Veli Bilgilendirme Sistemi
MEBBİS:	Milli Eđitim Bakanlığı Bilgi İşlem Sistemleri
TÜİK:	Türkiye İstatistik Kurumu
Ar-Ge:	Araştırma Geliştirme
GZFT:	Güçlü yönler, Zayıf yönler, Fırsatlar ve Tehditler Analizi
PESTLE:	Politik, Ekonomik, Sosyal, Teknolojik, Yasal ve Çevresel Kurum Analizi
CİMER:	Cumhurbaşkanlığı İletişim Merkezi
YKS:	Yükseköğretim Kurumları Sınavı
SDP:	Standart Dosya Planı
BİT:	Bilgi ve İletişim Teknolojileri
ÇALIŞAN:	Okul yöneticileri, öğretmenleri ve yardımcı personel.
DIŞ PAYDAŞ:	Gölbaşı Gevher Nesibe Mesleki ve Teknik Anadolu Lisesi’nin faaliyetlerinden etkilenen veya bu faaliyetleri etkileyen okul dışındaki kişi, grup veya kuruluş.
İÇ PAYDAŞ:	Gölbaşı Gevher Nesibe Mesleki ve Teknik Anadolu Lisesi’nin faaliyetlerinden etkilenen veya bu faaliyetleri etkileyen yöneticiler, öğretmenler, yardımcı personel, öğrenciler ve veliler.
KURUM:	Gölbaşı Gevher Nesibe Mesleki ve Teknik Anadolu Lisesi
YARARLANICI:	Gölbaşı Gevher Nesibe Mesleki ve Teknik Anadolu Lisesi’nin ürettiđi ürün ve hizmetleri alan, kullanan veya bunlardan yararlanan kişi, grup ve kurumlar.
OAB:	Gölbaşı Gevher Nesibe Mesleki ve Teknik Anadolu Lisesi Okul Aile Birliđi

İçindekiler

OKUL BİLGİLERİ	5
SUNUŞ	6
KISALTMALAR	7
BÖLÜM -1 GİRİŞ VE STRATEJİK PLANIN HAZIRLIK SÜRECİ	10
1.1 Stratejik Plan Hazırlık Süreci	10
1.2. Strateji Geliştirme Kurulu ve Stratejik Plan Ekibi	10
1.3. Planlama Süreci	11
1.4. Ekibin Sunuşu	11
BÖLÜM -2 DURUM ANALİZİ	13
2.1. Tarihsel Gelişim	13
2.2. Uygulanmakta Olan Stratejik Planın Değerlendirmesi.....	14
2.3. Yasal Yükümlülükler ve Mevzuat Analizi	15
2.4. Faaliyet Alanları İle Ürün Ve Hizmetlerin Belirlenmesi	18
2.6. Paydaş Analizi.....	19
2.6.1 Öğrenci Anketi Sonuçları	20
2.6.2 Öğretmen/Çalışan Anketi Sonuçları.....	21
2.6.3 Veli Anketi Sonuçları.....	21
2.6.4 İşletme Anketi Sonuçları	22
2.7. Kurum İçi ve Kurum Dışı Analizi.....	22
2.7.1. Kurum İçi Analiz	22
2.7.2. Kurum Dışı Analiz	32
2.8. SWOT (Güçlü Yönler, Zayıf Yönler, Fırsatlar ve Tehditler)	33
2.9 EĞİTİMDE GELİŞİM VE SORUN ALANLARI	36
2.10 STRATEJİK PLAN MİMARİSİ	36
BÖLÜM - 3 GELECEĞE BAKIŞ.....	38
3.1. MİSYONUMUZ.....	39
3.2. VİZYONUMUZ	39
3.3. İLKELERİMİZ / DEĞERLERİMİZ.....	40
3.4. AMAÇ, HEDEF VE PERFORMANS GÖSTERGESİ İLE STRATEJİLERİN BELİRLENMESİ	41
TEMA 1 - Eğitim Ve Öğretime Erişim.....	41
TEMA 2 - Eğitim Ve Öğretimde Kalite	43
TEMA 3 - Kurumsal Kapasite	47
BÖLÜM - 4 MALİYETLENDİRME	52
BÖLÜM - 5 İZLEME VE DEĞERLENDİRME	54
5.1. İZLEME VE DEĞERLENDİRME MODELİ.....	54
5.2. İZLEME VE DEĞERLENDİRME SÜRECİNİN İŞLEYİŞİ	54
5.3. PERFORMANS GÖSTERGELERİ	55
TABLoların Listesi	Hata! Yer işareti tanımlanmamış.
ŞEKİLLERİN LİSTESİ	60



BÖLÜM-I

GİRİŞ VE STRATEJİK PLANIN HAZIRLIK SÜRECİ

BÖLÜM -1 GİRİŞ VE STRATEJİK PLANIN HAZIRLIK SÜRECİ

1.1 Stratejik Plan Hazırlık Süreci

5018 sayılı Kamu Mali Yönetimi ve Kontrol Kanunu, kamu idarelerinin kalkınma planları, ulusal programlar, ilgili mevzuat ve benimsedikleri temel ilkeler çerçevesinde geleceğe ilişkin misyon ve vizyonlarını oluşturmaları, amaçlar ve ölçülebilir hedefler belirlemeleri, performanslarını önceden belirlenmiş olan göstergeler doğrultusunda ölçmeleri ve bu süreçleri izleyip değerlendirmeleri amacıyla katılımcı yöntemlerle stratejik plan hazırlamalarını zorunlu kılmıştır.

Millî Eğitim Bakanlığı 2022/21 sayılı genelgesi ile 2024-2028 Stratejik Plan Hazırlık Programı” na uygun olarak 2024-2028 stratejik planlarının hazırlanması istenmiştir. İlgili mevzuat ve gelen yazılar özellikle doğrultusunda okulumuz 2024-2028 stratejik planını hazırlama çalışmalarına başlamıştır. Bu süreçte çalışanların aktif katılım ve katkılarının gerekliliği personele duyurulmuştur. Çalışmalar, "Kamu İdareleri İçin Stratejik Planlama Kılavuzu'nda ortaya konulan süreç ve model önerilerine uygun olarak yürütülmüştür. Bu çerçevede, stratejik plan çalışmalarını yürütmek Ekiplerin oluşturulmasını takiben hazırlık çalışmalarına başlanmış amaç, hedef ve stratejilerine dayanak teşkil edecek olan tespitler ve ihtiyaçları belirlemek için hazırlık programı çerçevesinde durum analizi çalışmaları yapılmıştır. Takvim doğrultusunda aşağıdaki kurullar oluşturulmuştur.

1.2. Strateji Geliştirme Kurulu ve Stratejik Plan Ekibi

Strateji Geliştirme Kurulu: Okul müdürünün başkanlığında, müdür başyardımcısı Tuğba YENER, okul rehber öğretmeni Banu TEMEL, okulumuz öğretmeni Remziye AKSOY ve okul/aile birliği başkanı Turgay GÜMÜŞ olmak üzere 5 kişiden oluşmuştur.

Stratejik Plan Ekibi: Okul müdürü tarafından görevlendirilen müdür yardımcısı Zafer KOÇ başkanlığında, belirlenen dört öğretmenlerden oluşmuştur.

<i>Strateji Geliştirme Kurulu</i>		<i>Stratejik Plan Ekibi</i>	
<i>AĐI SOYADI</i>	<i>ÜNVANI</i>	<i>AĐI SOYADI</i>	<i>ÜNVANI</i>
Cem Yaşar İPİN	Okul Müdürü	Ayşe SOMUNCU	Müdür Yardımcısı
Tuğba YENER	Müdür Yardımcısı	Dilek DANIŞ	Öğretmen
Banu TEMEL	Rehber Öğretmen	Fevziye ZİNCİRKIRAN	Öğretmen
Remziye AKSOY	Öğretmen	Hazal AKSOY	Öğretmen
Turgay GÜMÜŞ	Okul Aile Birliği Başkanı	Ayfer KUŞAKSIZ UYSAL	Öğretmen

Tablo 1 - Strateji Geliştirme Kurulu ve Stratejik Plan Ekibi

1.3. Planlama Süreci

2024-2028 dönemi stratejik plan hazırlanma süreci Strateji Geliştirme Kurulu ve Stratejik Plan Ekibi'nin oluşturulması ile başlamıştır. Ekip tarafından oluşturulan çalışma takvimi kapsamında ilk aşamada durum analizi çalışmaları yapılmış ve durum analizi aşamasında, paydaşlarımızın plan sürecine aktif katılımını sağlamak üzere paydaş anketi, toplantı ve görüşmeler yapılmıştır. Durum analizinin ardından geleceğe yönelim bölümüne geçilerek okulumuzun amaç, hedef, gösterge ve stratejileri belirlenmiştir. Paydaşlarımızın katkılarının alınması amacıyla öğrencilerimiz, velilerimiz, öğretmenlerimiz ve okulun diğer çalışanlarının görüşleri alınmıştır.

Okulumuz Stratejik Plan Ekibi tarafından 10.05.2023 tarihinde Müdür Yardımcısı, Öğrenci Temsilcileri, Öğretmenler, Veli Temsilcilerinin ve çalışan personelin katılımıyla GZFT analizi başta olmak üzere misyon, vizyon, temel değerler, amaçlar ve hedeflerin belirlenmesine yönelik grup çalışmaları yapılmıştır. Bu çalışmalarda fikir tepsisi ve beyin fırtınası yöntemi kullanılmıştır. Çalışmalar sonucunda okulumuzun beş yıllık plan süreci için gelecek öngörülleri alınmıştır.

Çalışmalar Okul Müdürü başkanlığında toplanan Okul Stratejik Plan Üst Kurulu'na sunulmuştur. Bu toplantılarda alınan kararlar doğrultusunda gerekli değişiklik ve düzeltmeler yapılmıştır. 15.05.2023 tarihinde yapılan Okul Stratejik Plan Üst Kurulu toplantısında alınan kararlar doğrultusunda stratejik plana son hali verilmiştir

1.4. Ekibin Sunuşu

Öncelikle okulumuzda okul müdürü Necat ÖNAL başkanlığında Stratejik Plan Hazırlama Ekibi kuruldu. Okulumuzun Stratejik Planına (2024-2028), Stratejik plan hazırlama ekibi ve Okul Gelişim Yönetim Ekibi tarafından, çalışma ve yol haritası belirlendikten sonra taslak oluşturularak başlanmıştır.

Stratejik Planlama çalışmaları kapsamında okulumuzda stratejik plan hazırlama ekibi tarafından önceden hazırlanan anket formlarında yer alan sorular katılımcılara yöneltilmiş ve elde edilen veriler birleştirilerek paydaş görüşleri oluşturulmuştur. Bu bilgilendirme ve değerlendirme toplantılarında yapılan anketler ve hedef kitleye yöneltilen sorularla mevcut durum ile ilgili veriler toplanmıştır.

GZFT(SWOT) analizi çalışmasında ortaya çıkan zayıf yönler iyileştirilmeye, tehditler bertaraf edilmeye; güçlü yönler ve fırsatlar değerlendirilerek kurumun faaliyetlerinde fark yaratılmaya çalışıldı; önümüzdeki dönemlerde beklenen değişikliklere göre de önlemler alınmasına özen gösterildi

Stratejik Plan Hazırlama Ekibi



BÖLÜM-II

DURUM ANALİZİ

BÖLÜM -2 DURUM ANALİZİ

Durum analizi bölümünde okulumuzun mevcut durumu ortaya konularak neredeyiz sorusuna yanıt bulunmaya çalışılmıştır. Bu kapsamda okulumuzun kısa tanıtımı, okul künyesi ve temel istatistikleri, paydaş analizi ve görüşleri ile okulumuzun Güçlü Zayıf Fırsat ve Tehditlerinin (GZFT) ele alındığı analize yer verilmiştir.

2.1. Tarihsel Gelişim

Gölbaşı Sağlık Meslek Lisemiz Sağlık Bakanlığına bağlı olarak 1989 yılında gündüzlü olarak hemşirelik bölümü öğrencisi ile Gölbaşı İmam Hatip Lisesinin bir bölümünü kullanarak eğitim öğretime açılmıştır. 1990 yılında Gazi Üniversitesi Gölbaşı kampüsü içerisinde 10 yıl süre ile eğitim öğretim hizmetini sürdürmüştür.1999 yılının temmuz ayından itibaren Gölbaşı İmam – Hatip lisesinin ek binasında devam ettirmiştir. Gölbaşı ilçesi Karşıyaka Mahallesinde 713.Sokak Haymana yolu üzeri 7076 m2’lik bir arsa üzerine TOKİ tarafından Sağlık Meslek Lisesi binası inşa edilmiştir. Bu adreste binaya 2010–2011 yılında eğitime başlamıştır.

2010- 2011 Eğitim Öğretim yılında 9. sınıftan başlamak üzere Anadolu Sağlık Meslek Lisesine dönüştürülmüş, 48 Hemşirelik Alanı, 24 Acil Tıp Teknisyenliği Alanı öğrencisi ile Anadolu Sağlık Meslek Lisesi olarak eğitim öğretime devam etmiştir. 2011-2012 Eğitim öğretim yılında bu sayı 267 öğrenciye ulaşmıştır.

2012-2013 Eğitim öğretim yılında okulumuz bünyesinde kız pansiyonu açılmış ve 90 kız öğrenci yatılı olarak okulumuzda eğitim görmüş yatılı olmayanlar ile birlikte öğrenci sayımız toplamda 327 öğrenciye ulaşmıştır 2013-2014 Eğitim öğretim yılında öğrenci sayımız 130’u yatılı olmak üzere toplam 369’a ulaşmıştır.

Okulumuzun adı 01/05/2016 tarihi itibarıyla Gölbaşı Gevher Nesibe Mesleki ve Teknik Anadolu Lisesi olarak değiştirilmiştir. Bu isim değişikliği ile Alan değişikliği de yapılmış olup; Hemşire Yardımcılığı, Ebe Yardımcılığı ve Sağlık Bakım Teknisyenliği olarak üç (3) Dalda öğrencilerimiz eğitimlerine devam etmektedirler.

1989 yılından Alan ve Dalların değiştiği 2017 kadar verilen mezun sayıları; Hemşirelik Bölümünden 881 öğrenci, Anestezi Bölümünden 86 öğrenci, Acil Tıp Teknisyenliği Bölümünden 860 olmak üzere, toplam 1827 öğrenci mezun olmuştur. Mezun olan öğrencilerimizin % 90’i çeşitli özel ve kamu hastanelerinde çalışmaktadır.

2018 ile 2023 yılları arasında ise Ebe Yardımcılığı dalından 73 öğrenci, Hemşire Yardımcılığı dalından 163 öğrenci, Sağlık Bakım Teknisyenliği Dalından 225 öğrenci olmak üzere 461 öğrenci mezun olmuştur.

2017 yılından sonra okulumuza adrese dayalı öğrenci alımı başladığı için pansiyona talep önceki yıllara göre azalma göstermiştir. 2023-2024 Eğitim Öğretim yılı sene başı itibarıyla pansiyonumuzda 33 öğrenci barınmaktadır.

Okulumuz Sağlık Hizmetleri Alanı Ebe Yardımcılığı, Hemşire Yardımcılığı ve Sağlık Bakım Teknisyenliği dallarında toplam 290 öğrenci ile eğitim öğretime devam etmektedir

2.2. Uygulanmakta Olan Stratejik Planın Deęerlendirmesi

Müdürlüğümüz 2019-2023 Stratejik Planında 3 Stratejik amaç 4 hedef 18 strateji ve bu stratejilerimiz altında 43 eylemimiz bulunmaktadır.

Stratejik planın başlaması ile birlikte 2019 yılının son aylarında ortaya çıkan COVID-19 virüsü, tüm dünyaya hızla yayılmış ve kısa bir süre sonra Dünya Sağlık Örgütü tarafından “Küresel Salgın” ilan edilmiştir. Müdürlüğümüz; COVID-19 salgın sürecini ilk aylardan itibaren aktif bir şekilde takip etmiş ve Bakanlığımızın eğitime ara verme kararını açıkladığı dönemde tüm hazırlıklarını tamamlamıştır. Bu süreç, okulumuzda gerekli durumlarda eğitim ve öğretim faaliyetlerini çevrimiçi ortamlarda yapmak durumunda bırakmıştır

İlk yıl olan 2019-2020 eğitim öğretim yılı mart ayı itibarıyla yüz yüze eğitim sonlandırılmış ve iyileştirme durumunda istenen hedeflere ulaşılamamıştır.

Sonraki yıllarda ise salgın ile mücadele kapsamında okulların tatil edildiği, seyreltilmiş eğitim ile hibrit eğitim süreçlerinde, öğretmenlerimizin ve okul yöneticilerimizin mesleki ve bireysel gelişimlerinin uzaktan yapılması nedeniyle istenen hedeflerden daha da uzaklaşmıştır. Bu durum 2021 yılının ilk yarısı boyunca da devam etmiştir.

Pandemi sonrası yüz yüze eğitim 2021-2022 eğitim öğretim yılının eylül ayında geçilmiştir. Bu kapsamda 2021 yılının kısmen uzaktan kısmen yüz yüze eğitimin yapıldığı bir yıl olması nedeniyle bazı performans göstergelerinde izleme ve değerlendirme açısından bazı hedeflere beklenen düzeye doğru çekilmeye başlansa da istenen noktaya ulaşılamamıştır.

2019-2023 Stratejik Planında yer alan performans göstergeleri 2021 yılı sonu verilerine göre 2018 yılına (başlangıç değeri) göre gerileme gözlenmiştir. Salgının ilk yılında okulumuzda belirsiz aralıklarla kapalı olması, alışıldık düzenleri bozulan ve uzaktan eğitime erişim imkânları kısıtlı olması birçok göstergeye olumsuz yansımıştır. Yine öğrencinin okula devam etmesinin veli rızasına bağlı olması gibi nedenlerle bazı ailelerin çocuklarını yüz yüze eğitime göndermemeyi tercih etmesi gösterge ve ölçümlere olumsuz yansımıştır.

Gösterge değerleri 2022 yılından itibaren hedeflenen noktaya doğru yükselmeye başlamış ancak 6 Şubat deprem felaketi nedeniyle okulumuza ve pansiyonumuza gelen dezavantajlı öğrenciler bazı göstergeleri olumsuz etkilemişlerdir. Tüm bu olumsuzluklar içerisinde genel olarak bakıldığında 2019-2023 Stratejik planında en başarılı yıl 2023 olarak gözlemlenmiştir.

Gösterge No	Performans Göstergesi	Gerçekleşme Oranı %				
		2019	2020	2021	2022	2023
PG.1.1.a	Kayıt bölgesindeki öğrencilerden okula kayıt yaptıranların oranı (%)	65	75	80	85	95
PG.1.1.b.	Okula yeni başlayan öğrencilerden uyum eğitimine katılanların oranı (%)	-	-	15	32	37
PG.1.1.c.	Bir eğitim ve öğretim döneminde 20 gün ve üzeri devamsızlık yapan öğrenci oranı (%)	-	-	57	43	39
PG.2.1.a	9.sınıf Ders başarı ortalamaları	-	-	70	75	80
PG.2.1.b	10.Sınıf Ders Başarı Ortalamaları	-	-	80	80	90
PG.2.1.c.	11. Sınıf Ders Ortalamaları	-	-	85	88	92

PG.2.1.a	DYK kursları	-	40	60	65	60
PG.2.1.b.	DYK kursuna katılan öğrenci sayısı	-	60	70	70	65
PG.2.1.c.	DYK kursuna katılan öğrenci oranı	-	55	60	60	60
PG.2.1.d.	Üst öğrenime yerleşen öğrenci sayısı	-	40	65	60	60
P.G.2.1.e.	Öğretmen eğitim sayısı	-	40	50	55	70
PG.2.2.a	Tercih kılavuzluğu yapılan öğrenci sayısı	-	35	42	47	65
PG.2.2.b	Üniversite tanıtım fuarlarına katılan öğrenci sayısı	-	0	0	80	67
P.G.2.2.d	Kariyer günleri çalışmaları sayısı	-	0	70	80	60
P.G.2.2.e	Üst öğrenim kurumları hakkında bilgi verilen öğrenci sayısı	-	70	80	85	90
P.G.2.2.f	Sınav kaygısı ve baş etme yolları hakkında bilgi verilen öğrenci sayısı	-	40	65	70	80

Tablo 2 - 2019-2023 Stratejik planı Yıllara göre AMAÇ-HEDEF Gerçekleşme Durumları

2.3. Yasal Yükümlülükler ve Mevzuat Analizi

Bu bölümde okulumuza yüklenen görev ve sorumluluklar ile okulumuzun faaliyet alanlarını düzenleyen mevzuat incelenerek, yasal yükümlülükler ve mevzuat analizi listesi oluşturulmuştur. Yasal yükümlülükler ve mevzuat analizi sonuçları okulumuzun faaliyet alanlarının belirlenmesine ve misyonumuzun oluşturulmasına katkı sağlamıştır.

Okulumuz yasal yetki, görev ve sorumlulukları, başta T.C. Anayasası olmak üzere 1739 sayılı Milli Eğitim Temel Kanunu ve 652 sayılı Milli Eğitim Bakanlığının Teşkilat ve Görevleri Hakkında KHK hükümlerine dayanılarak 28471 sayılı Resmi Gazete 'de yayımlanan Milli Eğitim Bakanlığı İl ve İlçe Milli Eğitim Müdürlükleri Yönetmeliği esaslarına göre belirlenmektedir.

MEVZUAT ANALİZİ	
KANUNLAR	
657	Devlet Memurları Kanunu
1739	Milli Eğitim Temel Kanunu
4982	Bilgi Edinme Hakkı Kanunu
3308	Mesleki Eğitim Kanunu

YÖNETMELİKLER
Milli Eğitim Bakanlığı Personelinin Görevde Yükselme, Unvan Değişikliği ve Yer Değiştirme Suretiyle Atanması Hakkında Yönetmelik
Millî Eğitim Bakanlığı Ortaöğretim Kurumları Yönetmeliği
Millî Eğitim Bakanlığı Okul-Aile Birliği Yönetmeliği
Taşınır Mal Yönetmeliği
Millî Eğitim Bakanlığı Ders Kitapları Ve Eğitim Araçları Yönetmeliği
Devlet Memurlarının Tedavi Yardımı Ve Cenaze Giderleri Yönetmeliği

Kamu Kurum Ve Kuruluşlarında Çalışan Personelin Kılık Ve Kıyafetine Dair Yönetmelik
Devlet Memurlarına Verilecek Hastalık Raporları İle Hastalık Ve Refakat İznine İlişkin Usul Ve Esaslar Hakkında Yönetmelik
Millî Eğitim Bakanlığı Personelinin Görevde Yükselme, Unvan Değişikliği Ve Yer Değiştirme Suretiyle Atanması Hakkında Yönetmelik
Öğretmenlik Kariyer Basamaklarında Yükselme Yönetmeliği
Resmi Mühür Yönetmeliği
Resmî Yazışmalarda Uygulanacak Esas Ve Usuller Hakkında Yönetmelik
Devlet Arşiv Hizmetleri Hakkında Yönetmelik
Millî Eğitim Bakanlığı Rehberlik Ve Psikolojik Danışma Hizmetleri Yönetmeliği
Millî Eğitim Bakanlığı İlköğretim Ve Orta Öğretim Kurumları Sosyal Etkinlikler Yönetmeliği
Okul Servis Araçları Hizmet Yönetmeliği
Millî Eğitim Bakanlığı Kurum Tanıtım Yönetmeliği
Millî Eğitim Bakanlığına Bağlı Kurumlara Ait Açma, Kapatma Ve Ad Verme Yönetmeliği
Sabotajlara Karşı Koruma Yönetmeliği
Binaların Yangından Korunması Hakkında Yönetmelik

Tablo 3 - Mevzuat Analizi

YASAL YÜKÜMLÜLÜKLER
1. Yönetim Hizmetleri
<ol style="list-style-type: none">1. Kanun, tüzük, yönetmelik, yönerge, genelge, plan, program ve amirlerce kendilerine verilen görevleri yapmak.2. Bulunduğu görev alanındaki eğitim hizmetlerini incelemek, görev alanına giren okul ve kurumların ihtiyaçlarını tespit ederek kendi yetkisi dâhilinde olanları yapmak, olmayanları yetkili makamlara bildirmek.
2. İnsan Kaynakları Hizmetleri
<ol style="list-style-type: none">1. Okul Müdürlüğüne bağlı görevli personel için öğretmen bilgi defteri ve formlarını tutmak, bu konuda İlçe ve İl ile koordinasyonu sağlamak, mevcut öğretmen sayılarını ve gelecek öğretim yılının öğretmen ve diğer personel ihtiyacını ilgili makamlara bildirmek.2. İlçe ve İl içinde nakil isteyen öğretmenlerin görev yeri taleplerini İlçe ve İl Milli Eğitim Müdürlüğüne sunmak3. İhtiyaç halinde vekil ve ücretli öğretmen görevlendirilmesini İlçe Makamına teklif etmek ve alınacak onay doğrultusunda işlem yapmak.4. Öğretmen ve diğer personelin terfi, izin, adaylık, emeklilik gibi özlük haklarına ilişkin işlemlerden yetkisi dâhilinde olanların sonuçlandırılmasını sağlamak.5. Öğretmen ve diğer personelin disiplinle ilgili işlemlerini usulüne göre yapmak.6. Sözleşmeli personelin iş ve işlemlerini yürütmek.7. Emekliye ayrılmaları gerekenlerle, emekliye ayrılmak isteyenlerin işlemlerini yapmak.8. Personelin özlük haklarına ilişkin tahakkuk ve mutemetlik işlerini yürütmek.9. Öğretmen ve diğer personelin hizmet içi eğitimi için gerekli işlemleri yaparak ilgili makama iletmek.
3. Eğitim-Öğretim Hizmetleri
<ol style="list-style-type: none">1. Kanun, tüzük, yönetmelik, yönerge, program, genelge ve amirlerle tespit edilen eğitim amaçlarının okul ve kurumlarda gerçekleştirilmesini sağlamak.2. Görev alanındaki okul ve kurumlarda eğitim faaliyetlerinin Atatürk ilke ve inkılâpları doğrultusunda yürütülmesini takip etmek, okul ve kurumlar ile öğrencilerin her türlü bölücü,

- yıkıcı ve zararlı etkilerden korunmasını sağlayıcı tedbirler almak.
3. Öğrenciler ve gençleri kumar, içki, sigara, uyuşturucu maddeler ve yasaklanmış yayınlardan korumak için gerekli tedbirleri almak ve dikkate değer görülen durumları ilgili makamlara bildirmek.
 4. Görev alanındaki toplum kalkınmasına ilişkin plan ve programların hazırlanmasına ve uygulanmasına katılmak, ilgililerle devamlı işbirliği yapmak.
 5. Okullarda Rehberlik Servislerinin kurulmasını, bunların personel, araç, gereç ve benzeri bakımdan geliştirilmesini ve bu hizmetlerin mevzuata göre yürütülmesini sağlamak.
 6. Özel eğitime muhtaç çocukların eğitimi ile ilgili tedbirleri almak.
 7. Gölbaşı RAM ile gerekli koordinasyonu sağlamak.
 8. İlkokuldan itibaren öğrencilerin mesleki ilgi ve yetenekleri doğrultusunda yönlendirilmelerine ve verimli çalışma alışkanlığı kazanmalarına yönelik tedbirler almak.
 9. Kurumun ders ve laboratuvar araç ve gereçleri ile bunların donatımına ve basılı eğitim malzemelerine ait ihtiyaçları tespit etmek, planlamak ve ilgili yerlere iletmek.
 10. Yurt dışında öğrenim görürken yurda dönen, ilkokul öğrencilerinin nakil işlemlerinin mevzuata göre yürütülmesini sağlamak.
 11. Okul komisyon ve kurullarının mevzuata uygun olarak çalışmasını sağlamak.
 12. Öğrenci disiplin durumunu takip etmek, disiplinsizliği önleyici tedbirler almak.
 13. Okul da toplum ve insan sağlığı ile ilgili halka açık kurs ve seminer düzenlemek.
 14. Öğrencilerin periyodik tarama ve aşılama işlemlerinin zamanında yapılmasını, sporcu öğrencilere gerekli sağlık hizmetlerinin verilmesi için koordinasyonu sağlamak.
 15. Okul da eğitim programlarının uygulanması sırasında görülen aksaklıkları tespit etmek, düzeltilmesi için ilgili makamlara rapor sunmak.
 16. Okulun verdiği diploma ve belgeleri hazırlamak, onaylamak ve bunlara ait evrakları arşivlemek.
 17. Öğrencilerin serbest zamanlarını sosyal, kültürel, sportif, izcilik, halk oyunları vb. amatör faaliyet alanlarında değerlendirmelerine yönelik çalışma ve hizmetleri yürütmek.
 18. Okul içi ve okullar arası beden eğitimi ve spor faaliyetlerini organize etmek ve yürütmek.
 19. Milli ve mahalli bayramların programlarının yapılması, uygulanması ve sonuçlarının değerlendirilmesine ilişkin işlerle ilgili verilen görevleri yapmak.
 20. Okul Aile Birliğinin usulüne uygun olarak çalışmalarını sağlamak.
 21. Okul da yapılan eğitici çalışmaları ilgili yönetmeliğe göre denetlemek, örnek çalışmaları çevreye duyurmak ve teşvik edici yarışmalar düzenlemek.
 22. Okul da sağlık, beslenme, trafik vb. hizmetlerle ilgili eğitim ve öğretim programlarının uygulanması için tedbirler almak.

4. Bütçe-Yatırım Hizmetleri

1. İlçe sınırları içindeki İl ve Bakanlığa ait veya tahsisli bina, tesis, araç ve gereçler ile İl ve Bakanlığın diğer imkânlarından, okulun faydalanmasını sağlamak.
2. Okulun eğitim tesislerinin yapım, bakım ve onarım işlerini yürütmek.
3. Bakanlık, İl, İlçe ve Kurumlardan gelecek bütçe tekliflerini incelemek, değerlendirmek ve gerekli ödeneğin sağlanması için ilgili makamlara teklifte bulunmak
4. Genel Bütçeden Okulumuza ayrılan ödeneklerin mevzuata uygun olarak alınmasını sağlamak.
5. Okulun eğitime ilişkin tahmini bütçesini hazırlayarak TEFBİS sistemine girmek, İlçe ve İl MEM'e sunmak.
6. Ayniyat talimatnamesi gereği olan iş ve işlemleri yapmak.
7. Diğer her türlü parasal iş ve işlemleri yapmak.

6. Sivil Savunma Hizmetleri

1. Okul için sivil savunma ile ilgili plan ve programları düzenlemek, gerekli tespitleri yapmak ve tedbirleri almak.
2. Sivil Savunma Teşkilatı ile koordinasyonu sağlamak ve hizmetin aksamadan yürütülmesini temin etmek.

7. Araştırma-Plânlama-İstatistik Hizmetleri

1. Genel nüfus sayımlarına göre değerlendirme yapmak, muhtemel öğrenci artışı ve ilgisini tespit etmek, bu tespitlere göre öğrenci dağılımını planlamak.
2. Her türlü istatistiki bilginin toplanmasını, değerlendirilmesini sağlamak ve bunlarla ilgili formları hazırlamak ve geliştirmek.
3. Okulun bina, araç ve gereç durumlarını gösteren istatistik ve kartların tutulmasını sağlamak.
4. Okul genelinde başarı, disiplin vb. durumlarını takip etmek ve değerlendirmek.
5. Öğrenci ve öğretmenlerin okulda dengeli bir şekilde dağılımını sağlamak için gerekli çalışmayı yapmak.
6. Hizmetlerin çabuk ve verimli yürütülmesini sağlamak için araştırma ve planlama yapmak.

Tablo 4 - Yasal Yükümlülükler

2.4. Faaliyet Alanları İle Ürün Ve Hizmetlerin Belirlenmesi

2024-2028 stratejik plan hazırlık sürecinde Okulumuzun faaliyet alanları ile ürün ve hizmetlerinin belirlenmesine yönelik çalışmalar yapılmıştır. Bu kapsamda Orta Öğretim Kurumları Yönetmeliği başta olmak üzere yukarıdaki kanunlar, yönetmelikler ve yönergeler incelenerek Okulumuzun ürün ve hizmetleri tespit edilmiş ve üç faaliyet alanı altında gruplandırılmıştır. Buna göre Okulumuzun faaliyet alanları ile ürün ve hizmetleri şu şekildedir.

Faaliyet Alanı	Ürün/Hizmetler
Öğretim-Eğitim Faaliyetleri	Öğrenci İşleri Kayıt-Nakil İşleri Devam-Devamsızlık Sınıf Geçme Sınav Hizmetleri Ders Dışı Faaliyet İş Ve İşlemleri Ders Kitaplarının Dağıtım
Rehberlik Faaliyetleri	Öğrencilere Rehberlik Yapmak Velilere Rehberlik Etmek Rehberlik Faaliyetlerini Yürütmek
Sosyal Faaliyetler	Anma Ve Kutlama Programlarının Yürütülmesi
Sportif Faaliyetler	Yarışmalar
Kültürel Ve Sanatsal Faaliyetler	Müze, Sergi, Ören Yerlerine Geziler
İnsan Kaynakları Faaliyetleri (Mesleki Gelişim Faaliyetleri, Personel Etkinlikleri...)	İşletmelerde Beceri Eğitimi Faaliyetleri Sanayi İle Yapılan Protokoller
Okul Aile Birliği Faaliyetleri	Sosyal Medya Platformlarında Okulun Tanıtımı Okul-Aile İş Birliği Toplantıları
Öğrencilere Yönelik Faaliyetler	Eğitim-Öğretim İş Ve İşlemleri
Ölçme Değerlendirme Faaliyetleri	Sınavlar Deneme Sınavları
Öğrenme Ortamlarına Yönelik Faaliyetler	Temizlik, Güvenlik, Isıtma, Aydınlatma Hizmetleri Kurum Teknolojik Alt Yapı Hizmetleri
Ders Dışı Faaliyetler	Sosyal, Kültürel Faaliyetler, Geziler

Tablo 5 - Ürün ve Hizmetler

2.5. Üst Politika Belge Analizi

Üst Politika Belgesi	İlgili Bölüm/Referans	Verilen Görev/İhtiyaçlar
5018 sayılı Kamu Mali Yönetimi ve Kontrol Kanunu	9.Madde, 41.Madde	Kurum Faaliyetlerinde bütçenin etkin ve verimli kullanımı Stratejik Plan Hazırlama İzleme ve Değerlendirme Çalışmaları
30344 sayılı Kamu İdarelerinde Stratejik Plan Hazırlamaya İlişkin Usul ve Esaslar Hakkında Yönetmelik (26 Şubat 2018)	Tümü	5 yıllık hedefleri içeren Stratejik Plan hazırlanması
MEB Kalite Çerçevesi	Tümü	Hedef ve Stratejilerin Belirlenmesi
MEB 2023 Bütçe Yılı Sunuşu	Tümü	Bütçe çalışmaları
Öğretmen Strateji Belgesi	Tümü	Hedef ve Stratejilerin Belirlenmesi
2022-2023 MEB İstatistikleri	Örgün Eğitim İstatistikleri	Hedef ve Göstergelerin Belirlenmesi
Kamu İdareleri İçin Stratejik Plan Hazırlama Kılavuzu	Tümü	5 yıllık hedefleri içeren Stratejik Plan hazırlanması
MEB 2024-2028 Stratejik Planı	Tümü	MEB Politikaları Konusunda Taşra Teşkilatına Rehberlik
Kamu İdarelerince Hazırlanacak Performans Programları Hakkında Yönetmelik	Tümü	5 yıllık kurumsal hedeflerin Her bir mali yıl için ifade edilmesi
Kamu İdarelerince Hazırlanacak Faaliyet Raporu Hakkında Yönetmelik	Tümü	Her bir mali yıl için belirlenen hedeflerin gerçekleşme durumlarının tespiti, raporlanması
Ankara İl Milli Eğitim Müdürlüğü 2024-2028 Stratejik Planı	Tümü	Amaç, hedef, göstergede stratejilerin belirlenmesi
Gölbaşı İlçe Milli Eğitim Müdürlüğü 2024-2028 Stratejik Planı	Tümü	Amaç, hedef, göstergede stratejilerin belirlenmesi

Tablo 6 - Üst Politika Analizi

2.6. Paydaş Analizi

Stratejik Planın temel unsurlarından biri de katılımcılıktır. Kurumlar için etkileşimde oldukları tarafların görüşlerinin alınması, yararlanıcıların ihtiyaçlarına cevap verecek nitelikte sürdürülebilir politikalar geliştirilebilmesi, tarafların hazırlanan stratejik planı ve buna bağlı olarak gerçekleştirilecek faaliyet ve projeleri sahiplenmesi ve kurumun kendini içerden ve dışarıdan nasıl değerlendirildiğine ilişkin bilgi alabilmesi açısından büyük önem taşımaktadır. Paydaş analizi bu bağlamda planlama sürecinde katılımcılığın sağlandığı ve taraflara ulaşılarak görüşlerinin alındığı önemli bir aşamadır.

Okulumuzun paydaş analizi çalışmaları kapsamında öncelikle ürün, hizmetler ve faaliyet alanlarından yola çıkılarak paydaş listesi hazırlanmıştır. Söz konusu listenin hazırlanmasında temel olarak kurumun mevzuatı, teşkilat şeması, gerçekleştirilen toplantıların sonuçları, Okulun hizmet envanteri, standart dosya planı ile yasal yükümlülüklerle bağlı olarak belirlenen faaliyet alanları ve Okulumuzun 2019-2023 Stratejik Planından yararlanılmıştır.

İç paydaşlarımız 5 İdareci, 29 öğretmen, 264 öğrenci 5 çalışandan oluşmaktadır. Dış paydaş anketi uygulamasına velilerden yaklaşık 138 (işletme ve veli) paydaş katılmıştır. Anket uygulamasının yanı sıra gerçekleştirilen toplantı ve çalıştaylar ile de paydaşların görüş ve önerileri alınarak raporlanmıştır.

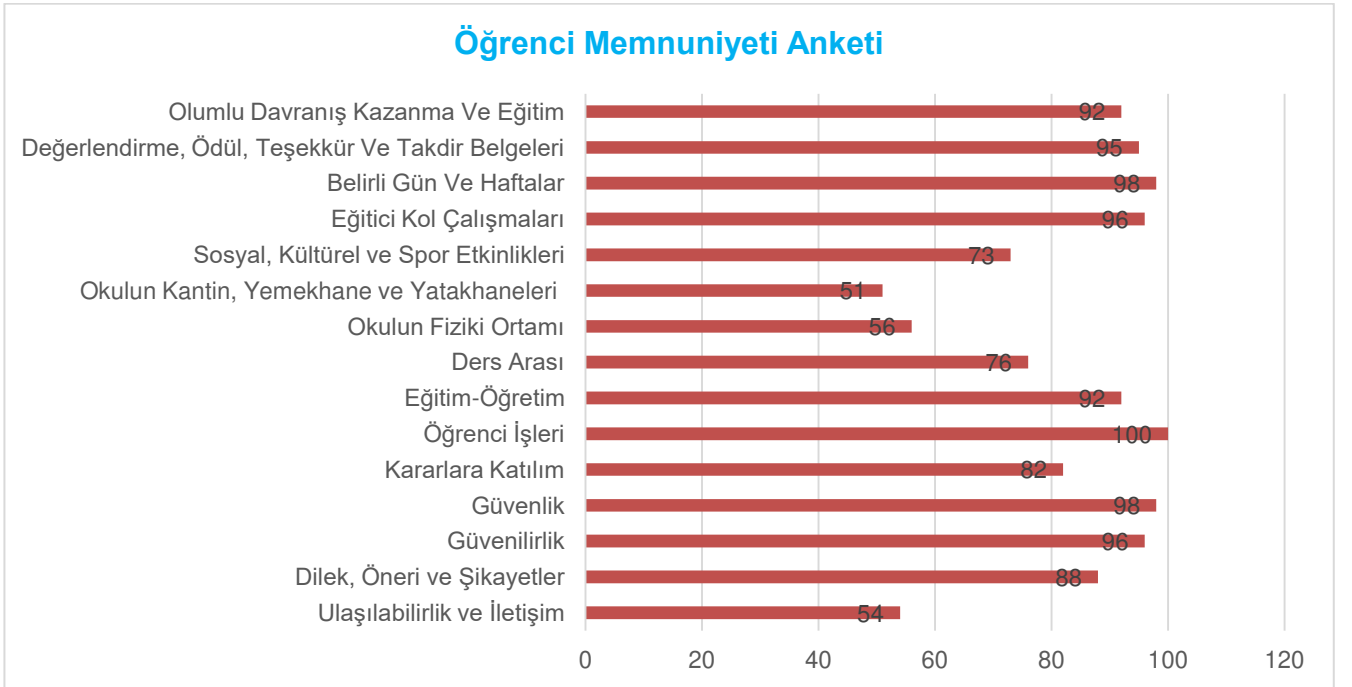
Paydaş analizi sürecinde toplantı ve çalıştay sonuçları değerlendirilerek elde edilen görüş ve öneriler sorun alanları, kurum içi ve çevre analizleri, GZFT analizi ile geleceğe yönelik bölümün hedef ve tedbirlerine yansıtılmıştır. Analiz sonuçlarına ilişkin detaylı bilgilere hazırlanan Paydaş Analizi ve Durum Analizi Raporlarında yer verilmiştir.

Kurum içi paydaş kimliğini öğrenci, veli ve çalışanlardan oluşturmuştur.

Hangi faaliyetlerimiz ve hizmetlerimizin memnuniyet düzeyi, Olumlu ve olumsuz yönlerimiz, geliştirmemiz gereken yönlerimiz, okulumuzdan beklentiler, diğer hizmetleri veya faaliyetlerine ilişkin bilgi düzeyi, son 5 yıl içerisinde okulumuzun yaptığı başarılı çalışmalar ve başaramadığımız çalışmalar ile ilgili sorular sorulmuş, alınan görüşler GZFT analizi içerisinde yer almış, ayrıca misyonumuz, vizyonumuz ve temel değerlerimizin belirlenmesinde kullanılmıştır.

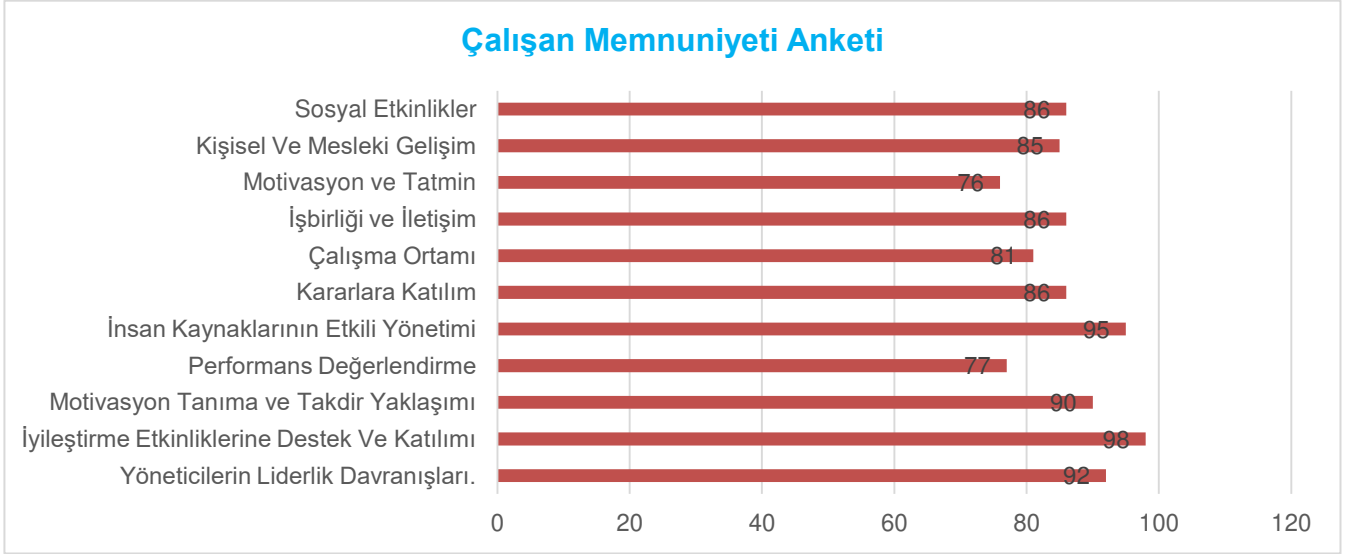
Paydaş anketlerine ilişkin ortaya çıkan temel sonuçlara aşağıda yer verilmiştir:

2.6.1 Öğrenci Anketi Sonuçları- Katılan Sayısı 186



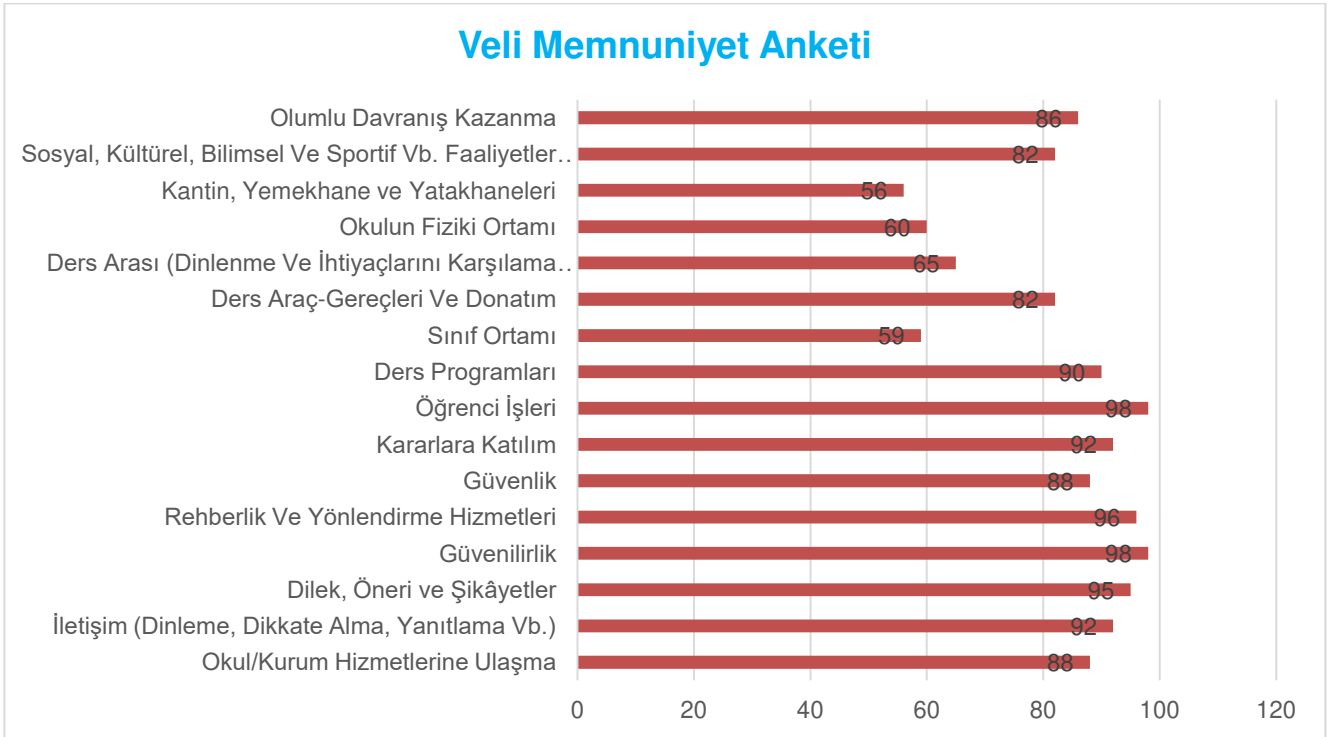
Yapılan öğrenci memnuniyet anketi incelendiğinde yüzde olarak en düşük başlıklar Kantin, Yemekhane ve Yatakhaneleri %51 olarak ilk sırada, Ulaşılabilirlik (okulun Konumu ve Toplu Taşıma) ikinci sırada %54 ve Okulun fiziki ortamı %56 ile üçüncü sırada görülmüştür. Okulumuz kantininde satılan yiyecek ve içeceklerin fiyatları uygundur soru maddesinin memnuniyet oranının düşük olduğu tespit edilmiş, bu konuda kantin tavan-taban fiyatları denetlenmiş, Uygunsuzluk olmadığı tespit edilmiştir. Sosyal yardımlaşma projeleriyle alım gücü düşük öğrencilerimize yönelik çalışmaların yapılması kararlaştırıldı. Fiziki Yapı konusunda üst makamlar ile görüşmeler yapılacaktır.

2.6.2 Öğretmen/Çalışan Anketi Sonuçları



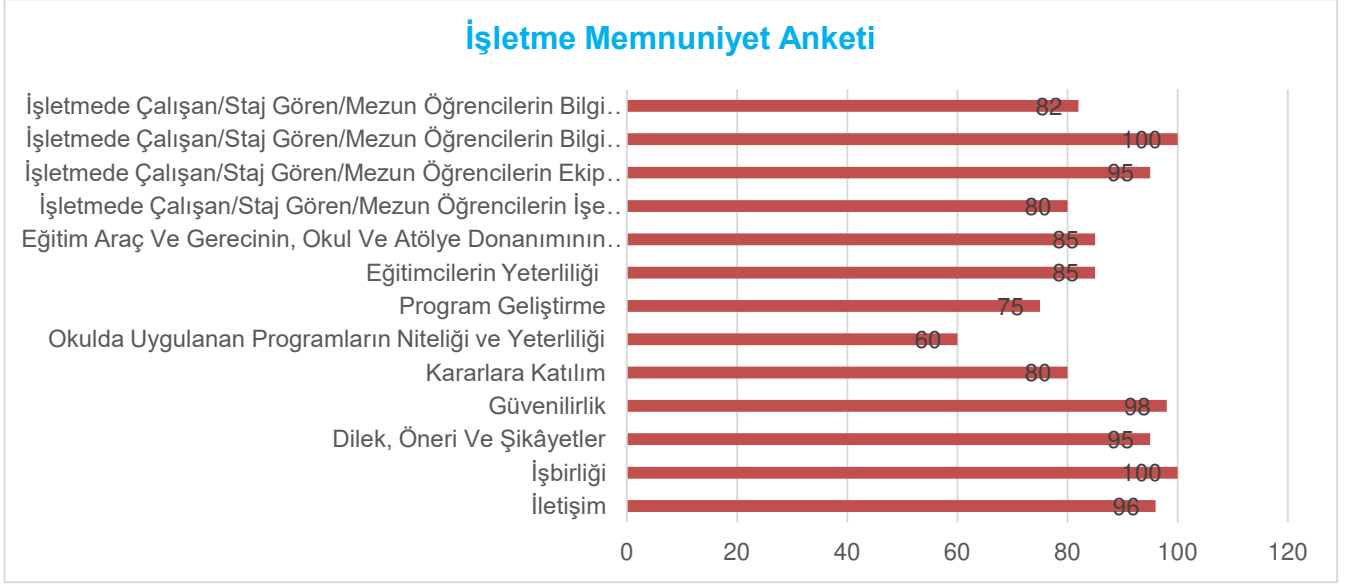
Çalışan memnuniyet adresi incelendiğinde PERFORMANS DEĞERLENDİRME % 77 ile en düşük olur iken ikinci en düşük ise ÇALIŞMA ORTAMI % 81 ile ikinci sırada görülmüştür. Çalışanlarımızın genelde ücret konusunda motivesinin düşük olduğunu belirtmişlerdir. Çalışma Ortamı olarak daha çok binanın fiziki yapısı, konumu gibi yetersizlikler dile getirilmiştir. Katılan sayısı 28 dir

2.6.3 Veli Anketi Sonuçları



Okulun Kantin, Yemekhane ve Yatakhaneleri % 56 ile en düşük konu iken G) Sınıf Ortamı %59 ile ikinci en düşük konu olduğu görülmüştür. Kantin konusunun öğrenci memnuniyetinin veliye de kısmen yansıdığı düşünülmekte olup öğrenci ve veli isteği doğrultusunda ürün bulunduramayacağımız daha önce belirtmiştik. Okulun Fiziki ortamı ve Konumu konusunda bizim elimizden bir şey olmadığını yalnızca servis ve ulaşım konusunda belediye ile görüşülüp destek alabileceğimizi ilettik. Bu konuda çalışmalara başlanmıştır. - Katılan Sayısı 126 dır

2.6.4 İşletme Anketi Sonuçları - Katılan Sayısı 12



İşletme memnuniyet anketine göre Okulda Uygulanan Programların Niteliği ve Yeterliliği %60 ve Program Geliştirme %75 en düşük konular olduğu görülmüştür. Oranlar zayıf değil ancak geliştirilmeli olarak değerlendirilecektir. Öğrencinin okulda aldığı müfredat her işletmenin isteğini tam olarak karşılamamaktadır. Ayrıca Sağlık alanında bu öğrencilerin klinik destek elemanı statüsünde mezun oldukları bu nedenle 2016 ve öncesi gibi değerlendirilmemesi gerektiği işletmelere iletilmiştir.

2.7. Kurum İçi ve Kurum Dışı Analizi

2.7.1. Kurum İçi Analiz

Bu bölümünde; Gölbaşı Gevher Nesibe Mesleki ve Teknik Anadolu Lisesi'nin organizasyon yapısı, insan kaynakları, eğitimde teknoloji kullanımı, teknolojik altyapı ve donanımı, mali kaynakları analiz edilmiştir.

Okul/Kurum İçi	Analiz İçerik Tablosu
Öğrenci Sayıları	Sınıf kademeleri, meslek alan dalları, kaynaştırma öğrencileri, yabancı uyruklu öğrenciler gibi demografik özelliklere dair detaylı sınıflandırmaları kapsamalıdır. e-Okul kayıtları kullanılarak hazırlanabilir.
Akademik Başarı Verileri	e-Okul kayıtları kullanılarak erişim sağlanabilir.
Sosyal-Kültürel-Bilimsel Ve Sportif Başarı Verileri	Belirtilen alanlarda yarışma ödülleri ya da lisansları olan öğrencilere dair sayısal verileri kapsamalıdır.
Öğrenme Stilleri Envanteri	Okul rehberlik servisi tarafından uygulanmaktadır.
Devam-Devamsızlık Verileri	e-Okul kayıtları kullanılarak erişim sağlanabilir. Aynı zamanda okul rehberlik servisi tarafından devamsızlık nedenleri anketi uygulanarak detaylı bir analiz gerçekleştirilmesi önerilmektedir.
Okul Disiplinini Etkileyen Faktörler Anketi	Okul rehberlik servisi tarafından uygulanmaktadır.
İnsan Kaynakları Verileri	İdareci, öğretmen ve destek personeline dair sayısal veriler, lisans ya da yüksek lisans programlarından mezuniyet durumlarını da kapsamalıdır.
Öğretmenlerin Hizmet İçi Eğitime Katılma Oranları	MEBBİS verileri kullanılarak erişim sağlanabilir.
Öğrenme Ortamı Verileri	Okulun fiziki yapısına (ana ve ek binalar, kapalı spor salonu vb.) ve öğrenme ortamlarına (sınıf sayısı, laboratuvar ve kütüphane vb.) dair verileri içermelidir.
Okul/Kurum Ortamını Değerlendirme Anketi	Okul rehberlik servisi tarafından uygulanmaktadır.

Tablo 7 - Kurum İçi Analizi

Çalışanların Görev Dağılımı

Çalışanın Unvanı	Görevleri
Okul /Kurum Müdürü	<ul style="list-style-type: none"> Türk millî eğitiminin genel amaçlarına ve temel ilkelerine uygun olarak Anayasa, kanun, tüzük, yönetmelik, yönerge, genelge ve diğer ilgili mevzuat hükümleri doğrultusunda yönetir
Müdür Baş Yardımcısı	<ul style="list-style-type: none"> Öğrenci ödül ve disiplin kuruluna başkanlık eder Müdür yardımcılarının çalışmalarını izler Ders programını hazırlar Nöbet programını hazırlar Maaş, ek ders ve ücret bordrolarını düzenler Taşınır kayıt veya taşınır kontrol yetkilisi görevini yürütür Personelin devam durumunu takip eder Personel göreve başlama-ayrılma işlemlerini yapar Tefbis ile ilgili işlemleri yapar Okul-aile ile ilgili işlemleri yapar Sendikalarla ilgili iş ve işlemleri yürütür Rehberlik ve psikolojik danışma hizmetleri yürütme komisyonuna başkanlık eder Mazeret ve ortak sınav programı hazırlar Alan/Atöyle şeflerinin çalışmalarını takip eder rapor ve evraklarını tutar Ambarın kontrol ve denetimini yapar Elektrik, su, doğalgaz, telefon, temizlik malzeme alımı, hizmet alımı vb. gibi iş ve işlemleri yürütür Huzur hakkı iş ve işlemlerini yürütür Küçük onarım işlerini takip eder Alan ve atölye şeflerine bölümleri ile ilgili protokoller hazırlar ve denetler AB projeleri, hazırlanmasına ve uygulanmasına ilişkin çalışmaları gerekli koordinasyonları sağlayarak yürütür Okulun taşınırlarının giriş çıkış işlemlerini ve taşınır işlemlerini yürütür Sayım kuruluna başkanlık eder
Müdür Yardımcısı	<ul style="list-style-type: none"> İşletmelerde mesleki eğitim çalışmalarını koordine eder Okul öğrencilerinin SGK işlemlerini yürütür Ders ücreti karşılığı çalışan öğretmenlerin SGK ve ücret işlemlerini yürütür Üniversite Tanıtım, Mezunları İzleme, İstihdam, Mesleki Rehberlik ve Danışma Hizmetlerini yürütür Koordinatör öğretmenlerin görev dağılımlarını yapar Muayene ve Kabul Komisyonu ile Sayım Kurulu'na başkanlık eder. İş sağlığı ve Güvenliği de okulun İşveren Vekili görevini yürütür Stratejik Plana ait iş ve işlemlerini yürütür Okulun Web sayfasının ve mailinin düzenli olarak takibini yapar Okulun bakım, onarım ve donatım ihtiyaçlarını ait iş ve işlemlerini takip eder. Okula gelen ödeneklerin usule uygun ve zamanında harcanmasını sağlamak ve ödenek talebinde bulunur Alan dal açma / kapama ile ilgili iş ve işlemleri yürütür Sürekli işçi ve İşkur personeli olarak çalışan okul yardımcı hizmetler sınıfı personelinin iş ve işlemlerini yapar Brifing dosyasını hazırlar Form ve istatistik ile ilgili iş ve işlemlerini yürütür Alan – Dal, seçmeli ders seçimi ilgili, iş ve işlemlerini yürütür Öğrenci nöbet listesini hazırlar Diploma ve işyeri açma belgeleri ile ilgili iş ve işlemlerin yürütülmesi ve takibini sağlar Europass Sertifika iş ve işlemlerini yürütür Mezuniyet töreni ve yıllık ile ilgili iş ve işlemleri yürütür Ders kitapları dağıtım görevini yürütür Tam gün –Tam yıl, Mesleki Açık Öğretim Yüz Yüze Eğitim uygulamaları, meslek kazandırma kurslarıyla ilgili her türlü iş ve işlemleri yapar

	<ul style="list-style-type: none"> • DYNED ile ilgili iş ve işlemleri yürütür • Okul Belediye işbirliği ile ilgili iş ve işlemleri yapar • Okul kantini ile ilgili iş ve işlemleri yürütür • ÖSYM, SRC, Açık Öğretim Lisesi ve benzeri sınavlarda okul binasını sınava hazır hale getirilmesini sağlar • Öz Değerlendirme ile ilgili tüm iş ve işlemleri yürütür • Ulusal projeler ile ilgili iş ve işlemleri yürütür • TÜBİTAK, E-Twinning ile ilgili iş ve işlemleri planlar • Sıfır Atık Projesi ile ilgili iş ve işlemleri yürütür • Okula nakil gelen ve okuldan nakil giden öğrencilerin iş ve işlemlerini yapar • Destek Eğitim Uygulaması ile ilgili iş ve işlemleri yürütür • Resmi bayram ile resmi törenlerin yapılması ve bayramların kutlanması ilgili komisyonları kurmak, komisyonların çalışmalarını takip eder • Okul gezileri ile ilgili iş ve işlemlerini yürütür • Okulun sosyal platformlarını takip eder
Atölye ve Bölüm Şefleri	<ul style="list-style-type: none"> • Alanın bina, eşya, makine-teçhizat ve diğer taşınırın bakım, onarım, koruma, saklama ve kullanıma hazır bulundurulmasını sağlar. • Öğrencilerin atölye ve laboratuvarlarda yapacakları uygulamalarla ilgili araç-gereç ve malzemelerin önceden hazırlanması için ilgililerle işbirliği yapar, kayıtlarını tutar. • İş kazası, meslek hastalıkları, yangın ve diğer tehlikelere karşı iş sağlığı ve güvenliğinin sağlanması konusunda özel eğitimi gerektiren öğrencileri de dikkate alarak gerekli önlemlerin alınmasını sağlar. • Çalışma ortamını temiz tutma alışkanlığının öğrencilerde davranış hâline getirilmesi için çaba gösterir. • Alan/bölüm, atölye ve laboratuvar ile ilgili kayıtları tutar. • Temrin uygulamalarında eğitim ve öğretimi geliştirecek ders araç-gerecinin yapılmasını ve mevcutların onarımını sağlar • Her öğretim yılı başında alan/bölüm, atölye ve laboratuvarında görevli personel arasında işbölümü yapar • Alan/bölüm zümre öğretmenleri kuruluna başkanlık eder.
Öğretmenler	<ul style="list-style-type: none"> • Öğretmen çağın bilgi ve teknolojik gelişmelerine bağlı olarak, toplumun ihtiyaçları doğrultusunda bireyin yetiştirilmesi, geliştirilmesi, değerlerine bağlı nitelikli bir insan olarak topluma kazandırılmasına yönelik çalışmalar yaparak toplumsal kalkınmada belirleyici ve öncü bir rol üstlenir • Sınıf düzeninden ve yönetiminden sorumludur • Özel eğitime ihtiyacı olan öğrencilerin yetiştirilmesine ilişkin görevleri yürütür • Sorumluluğuna verilen öğrenci kulüpleri ve toplum hizmeti çalışmalarıyla ilgili görevleri yapar. • Sorumluluğuna verilen sınıf rehber öğretmenliği görevini yürütür. • Sınav, proje ve performans çalışması ve bu kapsamdaki diğer iş ve işlemleri yürütür • Ünitelendirilmiş yıllık plan ve ders planlarını yapar, kendilerine verilen dersleri okuturlar • İnceleme ve araştırma gezileri için gezi planı hazırlar • Görevlendirildikleri kurul, komisyon, ekip, öğrenci kulübü, sınıf rehberlik, toplum hizmeti çalışmalarına, millî bayram ve mahallî günlere, tören ve toplantılara, kurs ve seminerlere katılır. Çalışma takviminde belirtilen tarihlerde okulda hazır bulunur ve verilen görevleri yapar • Elektronik ortamda yürütülen işlemlerden kendisi ve görev alanıyla ilgili kayıtları takip eder
Yönetim İşleri ve Büro Memuru	<ul style="list-style-type: none"> • DYS yazışma işlemlerini yapar
Yardımcı Hizmetler Personeli	<ul style="list-style-type: none"> • Okul binasının ve bahçesinin temizliğini yapar • Kalorifer Yakar

Tablo 8 - Kurum İçi Analizi

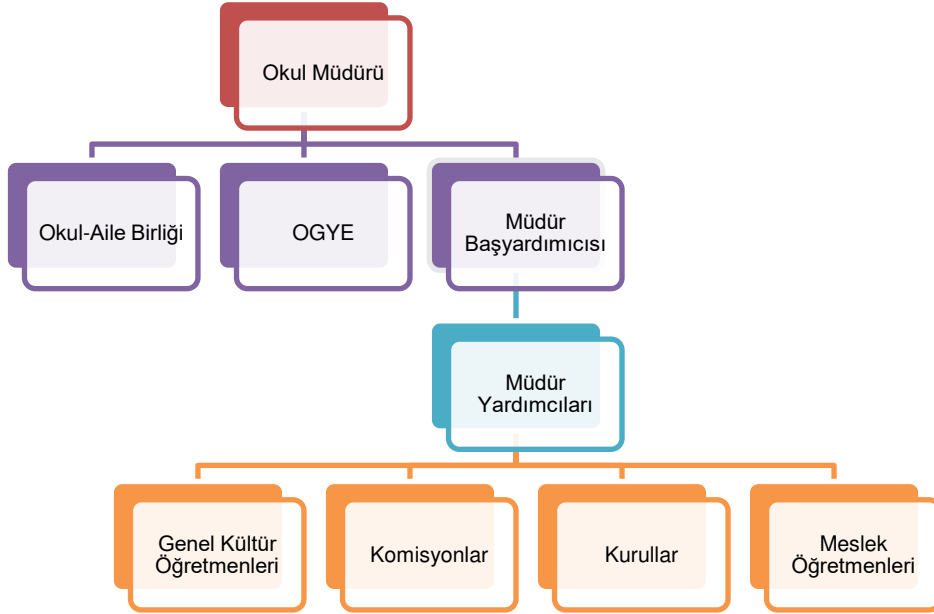
2.7.1.1. Organizasyon Şeması

Gölbaşı Gevher Nesibe Mesleki ve Teknik Anadolu Lisesi Müdürlüğünün görev, yetki ve sorumlulukları başta Anayasa olmak üzere, 657 sayılı Devlet Memurları Kanunu ile diğer ilgili Kanun, Kanun Hükmünde Kararname ve yönetmeliklerle belirlenmiştir.

Okulumuzda bulunan birimlerin tamamı okul müdürünün kendilerine verdiği görev ve sorumlulukları yürütmekle görevlendirilmiştir.

Gölbaşı Gevher Nesibe Mesleki ve Teknik Anadolu Lisesi Müdürlüğünde; Okulumuzda bulunan 1 müdür başyardımcısı ve 3 müdür yardımcısı müdüre bağlı olarak çalışmaktadır. Diğer alt çalışma gurupları 3 müdür yardımcısı tarafından verilen görev dağılımına göre çalışmalarını sürdürmektedir. Öğretmenler ve öğrenciler, memur ve hizmetliler oluşturulan çalışma gurupları ile önce bağlı bulunduğu müdür yardımcısına daha sonra müdüre karşı sorumludurlar.

Okulumuzun Okul Aile Birliği öncelikle okul müdürüne karşı sorumludur. İş ve işlemlerin yürütülmesi ile ilgili olarak da müdür yardımcılarını ile eşgüdüm içinde çalışmaktadır.



Şekil 1 - Gevher Nesibe Mesleki ve Teknik Anadolu Lisesi Teşkilat Şeması

2.7.1.2. Okul İnsan Kaynakları

Mevcut Yönetici Sayısı:

SıraNo	Görevi	Erkek	Kadın	Toplam
1	Müdür	1	-	1
2	Müdür Baş Yrd.	-	1	1
3	Müdür Yrd.	1	2	3

Tablo 9 - Yönetici Durum ve Sayısı

Kurum Yöneticilerinin Eğitim Durumu:

Eğitim Düzeyi	2024 Yılı İtibari İle
	Kişi Sayısı
Ön Lisans	-
Lisans	2
Yüksek Lisans	2
Doktora	1

Tablo 10 - Yöneticilerin Eğitim Durum

Kurum Yöneticilerinin Hareketlilik Durumu:

	Yıl İçerisinde Okul/Kurumdan Ayrılan Yönetici Sayısı			Yıl İçerisinde Okul/Kurumda Göreve Başlayan Yönetici Sayısı		
	2022	2023	2024	2022	2023	2024
TOPLAM	1	1	2	1	1	2

Tablo 11 - Yönetici Hareketlilik Durumu

Kurum Yöneticilerinin Hizmetiçi Eğitim Durumu:

Konulara Göre Katılım Sağlanan Hizmetiçi Eğitim Sayısı			
Görevi	Yönetimle ilgili	Kişisel Gelişim	Mesleki Gelişim
Müdür	20	25	25
Müdür Baş Yardımcıları	2	6	8
Müdür Yardımcıları	7	9	21

Tablo 12 - Yöneticilerin Hizmetiçi Eğitim Durumları

Öğretmenlerin Hizmet Süreleri (Yıl)

Hizmet Süreleri	Kadın	Erkek	Toplam
1-3 Yıl	0	0	0
4-6 Yıl	1	0	1
7-10 Yıl	2	0	2
11-15 Yıl	5	0	5
16-20	2	0	2
20 ve üzeri	15	3	18

Tablo 13 - Öğretmenlerin Kıdem Durumları

Mevcut Öğretmen Sayısı:

Sıra	Branşı	Erkek	Kadın	Toplam
1	TÜRK DİLİ VE EDEBİYATI	1	2	3
2	TARİH	-	1	1
3	COĞRAFYA	-	1	1
4	MATEMATİK	-	2	2
5	BİYOLOJİ	-	1	1
6	FİZİK	1	-	1
7	KİMYA	-	1	1
8	İNGİLİZCE	1	1	2
9	FELSEFE	-	1	1
10	SAĞLIK HİZMETLERİ	-	11	11
11	BEDEN EĞİTİMİ	-	1	1
12	REHBERLİK	-	1	1
13	GÖRSEL SANATLAR	-	1	1
14	DİN KÜLTÜRÜ VE AHLAK BİLGİSİ	-	2	2
TOPLAM		3	26	29

Tablo 14 - Mevcut Öğretmen Sayısı

Kurumda Gerçekleşen Öğretmen Sirkülasyonunun Oranı

	Yıl içerisinde Kurumdan Ayrılan Öğretmen Sayısı			Yıl içerisinde Kurumda Göreve Başlayan Öğretmen Sayısı		
	2021	2022	2023	2021	2022	2023
TOPLAM	4	5	5	5	5	3

Tablo 15 - Öğretmenlerin Hareketlilik Durumu

Öğretmenlerin Katıldığı Hizmet İçi Eğitim Programları

Konulara Göre Katılım Sağlanan Hizmetiçi Eğitim Sayısı						
Görevi	Yönetimle ilgili		Kişisel Gelişim		Mesleki Gelişim	
	Kadın	Erkek	Kadın	Erkek	Kadın	Erkek
Katılan Öğretmen Sayısı	3	0	21	1	23	3
Katılmayan Öğretmen Sayısı	23	3	5	2	3	0

Tablo 16 - Öğretmenlerin Hizmetiçi Eğitim Durumları

Mevcut Hizmetli/ Memur Sayısı:

Sıra No	Görevi	Erkek	Kadın	Eğitim Durumu	Toplam
1	VHKİ		1	Ön lisans	1
2	Hizmetli	1	3	İlkokul	5
3	Belediyeden Gelen İşçi	1	-	Ortaokul	1

Tablo 17 - Hizmetli/Memur Sayısı

2.7.1.3. Teknolojik Düzey

Okulun Teknolojik Altyapısı ve Fiziki Durumu

Araç-Gereçler	2021	2022	2023	İhtiyaç
Bilgisayar	21	23	26	2
Yazıcı	5	6	7	1
Tarayıcı	1	2	3	-
Etkileşimli Tahta Sayısı	15	15	14	-
Projeksiyon	5	4	4	-
Fotokopi	2	3	2	1
Televizyon	2	4	5	-
İnternet bağlantısı	2	2	2	-
Bilgisayar Laboratuvarı	1	1	1	-
Faks	1	1	1	-
Fotoğraf makinası	-	1	1	1
Kamera	-	-	-	1
Okul/kurumun İnternet sitesi	1	1	1	-
Personel/e-mail adresi oranı	%80	%85	%98	%2
Arşiv	1	1	1	-

Temizlik Malzemesi Deposu	4	4	4	-
Kütüphane	1	1	1	-
Rehberlik Servisi	1	1	1	-
Çok Amaçlı Salon	-	2	2	-
Yemekhane	1	1	1	-
Kantin	1	1	1	-
Revir	-	1	1	-

Tablo 18 - Okul Teknolojik Altyapısı Durumu

2.7.1.4. Mali Kaynaklar

Kurumun mali kaynakları, bütçe büyüklüğü, döner sermaye, okul-aile birliği gelirleri, kantin vb. gelirler ve harcama kalemleri ortaya konulur. Bütçe işlemlerinin kim tarafından yürütüldüğü belirtilir. Enflasyon oranı da dikkate alınarak plan dönemi boyunca gerçekleşecek kaynak artışı tahmini olarak belirlenir.

Okulun Mali Kaynakları

KAYNAKLAR	2024	2025	2026	2027	2028
Genel Bütçe	400.000	450.000	500.000	550.000	600.000
Okul Aile Birliği	55.000	65.000	70.000	75.000	80.000
Özel İdare	---	---	---	---	---
Vakıf ve Dernekler	---	---	---	---	---
Dış Kaynak/ Projeler	---	10.000	10.000	---	---
Diğer	---	---	---	---	---
TOPLAM	455.000	535.000	580.000	625.000	680.000

Tablo 19 - Okul Malî Kayıtları ve TEFBİS Verileri

Gölbaşı Gevher Nesibe Mesleki ve Teknik Anadolu Lisesi'nin temizlik, öğrenci sigortaları, kırtasiye, iletişim, enerji, sarf malzemeleri giderleri genel bütçeden okulumuza aktarılan ödenekten karşılanmaktadır. Okulumuz pansiyonunda 33 kız öğrenci konaklamaktadır. Yemek ve ihtiyaçları için okulumuzun ayrıca ödeneği bulunmaktadır.

Küçük onarım, öğrencilerimizin İl ve İlçe çapında düzenlenen etkinliklere götürülmesi vb. giderleri ise okul-aile birliği gelirlerinden karşılanmaktadır.

Harcama Kalemi	Çeşitleri	Miktar
Onarım	Okul/kurum binası ve tesisatlarıyla ilgili her türlü küçük onarım; makine, bilgisayar, yazıcı vb. bakım giderleri	11.000 TL
Sosyal-sportif faaliyetler	Etkinlikler ile ilgili giderler	10.500 TL
Temizlik	Temizlik malzemeleri alımı	5.000 TL
İletişim	Telefon, faks, internet, posta, mesaj giderleri	1.000 TL
Kırtasiye	Her türlü kırtasiye ve sarf malzemesi giderleri	8.000 TL

Gider Dağılımı Çeşitleri

Tablo 20 - Okul Aile Birliği Gider Dağılımı

Okul Aile Birliği Gelir - Gider Dağılım Durumu

YILLAR	2021		2022		2023	
HARCAMA KALEMLERİ	GELİR	GİDER	GELİR	GİDER	GELİR	GİDER
Temizlik	11.713 (Pandemi)	2000	9.247	4.500	42.895	5.000
Küçük Onarım		1200		2.500		8.000
Bilgisayar Harcamaları		1400		1.300		1842
Büro Makinaları Harcamaları		850		1200		2000
Telefon-İnternet		0		0		0
Sosyal Faaliyetler		1750		2400		6500
Kırtasiye		1795		1596		3000
GENEL		2430		5.000		3500

Tablo 21 - Okul Aile Birliği Gelir - Gider Dağılımı

2.7.1.5. Kurum Kültürü

Toplumsal gelişme süreci içinde yaratılan bütün maddi ve manevî değerler ile bunları yaratmada sonraki nesillere iletmede kullanılan insanın doğal ve toplumsal çevresine egemenliğinin ölçüsünü gösteren araçların bütünüdür.

Ülkemizin sağlık politikalarına uygun sağlık personelleri yetiştirmek, millî kültür ve ülke çıkarlarını birinci derece ön planda tutan, gelecek nesillerin sağlıklı yetişmelerini sağlayan bir kuruluş olmak birinci hedefimizdir.

Öğrencilerimizin çağın gereklerine göre; eğitilmiş, ahlaklı vatanını milletini seven milli ve manevi değerlerimizi benimseyen bireyler olarak yetişmesini sağlamaktır.

2.7.1.6. İstatistik Veriler

Öğrenci Sayıları

Öğrenci Sayıları	2023	2022	2021
	283	288	272

Sınıf Tekrarı Yapan Öğrenci Sayıları

Öğrenci Sayıları	2023	2022	2021
	23	18	0 (*)

(*) Pandemi Yılında Kalan Tüm Öğrenciler sorumlu geçmişlerdir

Düzenlenen Tören/Kutlama/Fuarda Görevli Öğretmen Ve Öğrenci Sayıları

Tören/ Kutlama / Fuar	2023		2022		2021	
	Öğrenci	Öğretmen	Öğrenci	Öğretmen	Öğrenci	Öğretmen
29 Ekim Cumhuriyet Bayramı	20	2	30	2	10	2
15 Temmuz Demokrasi ve Milli Birlik Günü	10	2	-	-	-	-
10 Kasım Atatürk'ü Anma Töreni	20	2	20	2	-	5
27 Aralık Atatürk'ün Ankaraya Gelişi	-	-	30	3	-	-
13 Ekim Ankara'nın başkent oluşu	-	3	5	1	11	2
12 Mart İstiklal Marşının Kabulü	20	3	25	2	15	2
18 Mart Çanakkale Zaferi	30	3	20	2	20	3
19 Mayıs Atatürk'ü Anma ve Gençlik ve Spor Bayramı	40	5	30	3	10	3
Fuar	60	3	85	2	20	2

Tablo 22 - Törene Katılan Öğrenci ve Öğretmen Sayıları

Okul Sektör İşbirliği Kapsamında Verilen Eğitimler

Öğrenci Sayıları	2023	2022	2021
	2	2	1

Okulumuzda Bulunan Sosyal Kulüpler

SOSYAL KULÜP	2023		2022		2021	
	Öğrenci	Öğretmen	Öğrenci	Öğretmen	Öğrenci	Öğretmen
Kültür Edebiyat Kulübü	32	3	36	3	28	3
Temizlik ve Beslenme Kulübü	25	2	28	2	24	2
Sosyal Dayanışma ve Yardımlaşma Kulübü	29	2	24	2	25	2
Afete Hazırlık Koruma Kulübü	30	3	25	2	28	2
Mesleki Tanıtma Kulübü	28	2	28	2	24	2
Kızılay Kulübü	25	2	24	3	25	2
Yeşilay Kulübü	28	2	26	2	28	3
Kütüphanecilik Kulübü	24	2	36	2	24	2
Değerler Eğitimi Kulübü	26	3	24	2	26	2
Spor Kulübü	36	2	40	2	33	2

Tablo 23 - Sosyal Kulüp Öğrenci Dağılımı

2.7.2. Kurum Dışı Analiz

Gölbaşı Gevher Nesibe Mesleki ve Teknik Anadolu Lisesi'nin etkinlik alanında iş birliği yapması gereken kurum ve kişiler, temel ve stratejik ortaklar olarak tanımlanmıştır. Kurumumuzun başarılı ya da başarısız olmasını sağlayan çalışmalarımızı yürüttüğümüz kişiler/ kurumlar Stratejik planımızın Vizyonumuz doğrultusunda çalışmaya devam ettiğimiz stratejik ortaklarımız olarak alınmıştır.

2.7.3. Çevre Analizi (PESTLE)

Çevre analiziyle okul/kurum üzerinde etkili olan veya olabilecek politik, ekonomik, sosyo-kültürel, teknolojik, yasal çevresel dış etkenlerin tespit edilmesi amaçlanır. Dış çevreyi oluşturan unsurlar (nüfus, demografik yapı, coğrafi alan, kentsel gelişme, sosyokültürel hayat, ekonomik, sosyal, politik, kültürel durum, çevresel, teknolojik ve rekabete yönelik etkenler vb.) okul ve kurumun kontrolü dışındaki koşullara bağlı ve farklı eğilimlere sahiptir. Bu unsurlar doğrudan veya dolaylı olarak okul/kurumun faaliyet alanlarını etkilemektedir.

Bu bölümde, okul/kurumu etkileyen ya da etkileyebilecek dış çevre eğilimleri ve koşulları değerlendirilir.

Bu analiz ile elde edilen veriler, GZFT analizinin “fırsatlar” ve “tehditler” bölümlerinin oluşturulmasında zemin oluşturur. Tespit ile ihtiyaçların belirlenmesi ise stratejilerin geliştirilmesinde önemli bir rol oynayacaktır.

Söz konusu etkenlerin tespit edilmesinde PESTLE matrisinden faydalanılır.

Okul ve kurum dış çevrede meydana gelebilecek değişiklikleri sürekli olarak izleyerek analiz etmek, ortaya çıkabilecek fırsat-tehditleri önceden tahmin edip gerekli önlemleri almak zorundadır.

Okul/kurum içi analizde, sağlıklı bir şekilde ortaya konan güçlü ve zayıf yönler, çevre analizi aşamasında elde edilecek fırsatlar ve tehditler ile birlikte değerlendirilerek en uygun stratejiler belirlenmelidir.

Politik-Yasal etkenler	Ekonomik etkenler
Mesleki eğitimde kalite güvencesi sistemi oluşturulması, Mesleki ve Teknik Anadolu Lisesinde gerçekleşen yasal düzenlemelerin ortaya çıkardığı belirsizlikler, AB müzakerelerin durması nedeniyle, AB kaynaklı fonların ve işbirlikleri sorununun ortaya çıkması, Okul çevresindeki politik durum Yasal hükümlerin belirlenmesi	Ulusal ve uluslararası ekonomik darboğazlar, Uygulanan sıkı maliye politikaları. Okul/kurumun bulunduğu çevrenin genel gelir durumu, İş kapasitesi, Okul/kurumun gelirini arttırıcı unsurlar, Okul/kurumun giderlerini arttıran unsurlar, Tasarruf sağlama imkânları, İşsizlik durumu, Mal-ürün ve hizmet satın alma imkânları, Kullanılabilir bütçe
Sosyokültürel etkenler	Teknolojik etkenler
Kariyer beklentileri, Ailelerin ve öğrencilerin bilinçlenmeleri, Aile yapısındaki değişimler (geniş aileden çekirdek aileye geçiş, erken yaşta evlenme vs.), Nüfus artışı ve Göç, Nüfusun yaş gruplarına göre dağılımı, Hayat beklentilerindeki değişimler (Hızlı para kazanma hırsı, lüks yaşama düşkünlük, kırsal alanda kentsel yaşam), Beslenme alışkanlıkları, Değerler, mesleki etik kuralları vb.	E-öğrenme ve internet olanakları Okul teknoloji kullanım durumu e- Devlet uygulamaları, Dijital Platformlar üzerinden uzaktan eğitim imkânları, Okul/kurumun sahip olmadığı teknolojik araçlar Personelin ve öğrencilerin teknoloji kullanım kapasiteleri, Personelin ve öğrencilerin sahip olduğu teknolojik araçlar, Teknoloji ve Bilişim araçlarına bağımlılık Teknolojinin eğitimde kullanımı
Çevresel Etkenler	
Küresel Isınma ve İklim Krizi Hava ve su kirlenmesi, Toprak yapısı ve Bitki örtüsü, Doğal kaynakların korunması için yapılan çalışmalar, Çevrede yoğunluk gösteren hastalıklar, Doğal afetler (deprem kuşağında bulunma, Covid 19, kene vakaları vb.)	

Tablo 24 - PASTLE Analizi

2.8. SWOT (Güçlü Yönler, Zayıf Yönler, Fırsatlar ve Tehditler)

Gölbaşı Gevher Nesibe Mesleki ve Teknik Anadolu Lisesi SWOT analizi hazırlanırken paydaşlarının görüş ve önerilerini almıştır. Paydaş görüş ve önerilerinin alınmasında fikir tepsisi, beyin fırtınası yöntem ve teknikleri kullanılmıştır.

Gölbaşı Gevher Nesibe Mesleki ve Teknik Anadolu Lisesi SWOT analizi, MEB 2019-2023 Stratejik Plan temel yapısında belirlenen erişim, kalite, kapasite temalarıyla ilişkilendirilmiş ve öncelik sırası dikkate alınarak gruplandırılmıştır.

2.8.1 Güçlü ve Zayıf Yönler

Güçlü Yönlerimiz

Öğrenciler	- Öğrenci sayısının az olması ve okulun küçük olması - Öğretmen başına düşen öğrenci sayısının istenen seviyede olması - Eşdeğer okullara göre öğrenci hazır bulunurluk seviyesinin daha yüksek olması
Çalışanlar	-Eğitim kadrosunun tecrübeli, özverili ve güçlü olması -Kurum kültürünün oturmuş olması -Deneyimli öğretmeninin bulunması
Veliler	-Okulun idari-öğretmen kadrosuna güven duymaları -Okulun merkeze yakın olması ve servisin bulunması
Bina ve Yerleşke	-Binaların bakımlı temiz ve iş güvenliğine uygun olması -Okulun fiziki ortamı ile sınıf öğrenci sayılarının istenen düzeyde olması -Pansiyonumuzun bulunması
Donanım	-Okul Kütüphanesinin zengin ve kullanışlı olması -Akıllı tahta ve internet ağının bulunması -Okul araç-gereçler ile atölye ve derslik donatımının yeterli olması
Bütçe	-Talep edilen ödenekleri çok büyük oranda karşılanması -Okul Aile birliği bütçesi okulumuz diğer ihtiyaçları için yeterli olması -Atölyelerin okulun birçok bakım onarım ihtiyacını karşılayabilmesi
Yönetim Süreçleri	-Eşitlikçi bir yapıya sahip ve uyumlu bir idari yapının olması -Öğretmenlerimizin özel durumlarını da göz önüne alarak adil program yapılması.
İletişim Süreçleri	-Sosyal medya hesaplarının ve bilişimin etkin şekilde kullanılması -Aktif olarak kullanılan bir web sayfamızın, sosyal medya ve SMS Sisteminin olması

Zayıf Yönlerimiz

Öğrenciler	-Pansiyonda kalan ve Uzaktan gelen öğrenci sayısının fazla olması. - Öğrenci hazır bulunuşluk seviyelerinin istenen yeterlilikte olmamasıdır. -Eskiye nazaran başarı düzeyi daha düşük öğrenciler tarafından tercih edilmesi.
Çalışanlar	-Öğrenci hazır bulunuşluk seviyelerinin personele olumsuz etkisinin olması -Kurs ve seminerlerde eğitim öğretimin yeterince göz önünde tutulmaması -Ders Dışı faaliyetlerde alınan görevler derslere olumsuz yansımaktadır.
Veliler	-Okul servis ücretinin fazla olması alanının çok geniş olması -Velilerinin eğitim ve ekonomik düzeyinin düşük olması. -Toplantılara ilgi ve katılımın az olması
Bina ve Yerleşke	-Okul alanın yeterli olmamasından kaynaklı Sportif etkinliklerin az olması -Okulda kantininin yeterli ürün bulundurmaması -Spor salonunun bulunmaması
Donanım	-Etkileşimli tahtalardan faydalanma düzeyinin düşük olması -Bazı atölye makinalarının günümüz teknolojisinin gerisinde kalması
Bütçe	-Ödeneklerin çoğunlukla Aralık ayına sıkışması ve kısa zamanda harcanması -Binaların çok olmasından dolayı bakım onarım giderinin çok olması

Yönetim Süreçleri	-Personel hareketliliğinin kurum kültürü ve Performansı olumsuz etkilemesi -Öğretmen kadrosunun kısıtlı olması ve pansiyon nöbeti planlamada zorluklara sebep olmakta -Teknisyenin olmaması
İletişim Süreçleri	-Okul ders yükünün az olmasından dolayı öğretmenler arası iletişimin zayıf olması -Kurul ve toplantılarda gündem maddelerinin yoğun zamanın az olması

2.8.2 Fırsatlar ve Tehditler

Fırsatlarımız

Politik	-MEB 2023 Vizyon Belgesi'nde Mesleki Eğitimin önemli bir yer tutması -Eğitim ve öğretime verilen önemin artması
Ekonomik	-Okulumuzun yatılı olarak hizmet vermesinden dolayı ödenek ve bütçe giderlerinin ihtiyaçların yeterince ve zamanında karşılanması. -Eğitime ayrılan kaynağın artması -Pandemi sonrası alanda ihtiyacın artması ve lise mezunu alımlarının olması
Sosyolojik	-İlimizdeki yüksekokul ve sanayi kuruluşlarının fazlalığı -Sektörün mesleki ve teknik eğitim konusunda iş birliğine açık olması -Okulumuzun çevresinde öğrencileri olumsuz yönde etkileyecek çevresel etkenlerin olmaması
Teknolojik	-Video ve görsele ulaşmanın kolay olması ile mesleki alanda birçok yeniliğin yakından takip edilebilmesi. - Sosyal medyanın geniş kitlelerce kullanılıyor olması
Mevzuat-Yasal	-Mesleki ve Teknik Eğitimin ön plana çıkarılması -İşletmelerin işçi alımında mesleki okul mezunlarının tercih edilmesi
Ekolojik	-İlçemizin gölleri ve endemik türleri ile ilimiz ve bölgemizin cazibe merkezi olması -Çevre bilincinde ve duyarlılığındaki artış

Tehditler

Politik	-Eğitim sisteminde sürekli yenilenen programların olumsuz etkisi -Toplumda Meslek ve teknik liselere karşı olumsuz düşüncenin kırılmaması
Ekonomik	-Velilerin Pandemi sonrası eğitime yeterince eğilmemeleri -Velilerimizin sosyo-ekonomik durumlarının düşük olması -Gelişen ve değişen teknolojiye uygun donatım maliyetinin yüksek olması
Sosyolojik	-Nüfus hareketleri ve kentleşmede yaşanan hızlı değişim -Ailelerin meslekler ve iş hayatıyla ilgili yeterli bilgiye sahip olmaması -Sosyal medya ile daha da hızlanan kültürel yozlaşma -Parçalanmış aile sayısında artış yaşanması
Teknolojik	-Gelişen teknolojik araçların öğrenmeye olumsuz etkileri ve bağımlılık. -Öğrencilerin kullandığı makinaların telafisi zor iş kazası riski oluşturması. -Öğrencilerde teknoloji bağımlılığının hızla artması ve derslere yansması
Mevzuat-Yasal	-Mesleki eğitimin iş yükü ve çeşitliliği oranında kadronun olmaması -Mevzuat değişikliklerinde mesleki eğitimin ayrı düşünülmemesi

Ekolojik	-Okulumuzun göl seviyesinde olması sel baskını riski taşıması -Mevsimlerin kayması ve kuraklık riski
----------	---

Tablo 25 - Güçlü Yönler, Zayıf Yönler, Fırsatlar ve Tedbirler Tablosu

2.9 EĞİTİMDE GELİŞİM VE SORUN ALANLARI

Paydaş analizi, kurum içi ve dışı analiz sonucunda Okulumuzun faaliyetlerine ilişkin gelişim ve sorun alanları tespit edilmiştir. Belirlenen gelişim ve sorun alanları üç tema altında gruplandırılarak plan mimarisinin oluşturulmasında temel alınmıştır.

<i>Eğitim ve Öğretime Erişim</i>	<i>Eğitim ve Öğretimde Kalite</i>	<i>Kurumsal Kapasite</i>
<ul style="list-style-type: none"> ▪ Ortaöğretimde devamsızlık ▪ İlköğretim döneminde yeterli rehberlik yapılmadan ortaöğretime geçiş ▪ Zorunlu eğitimden erken ayrılma ▪ Okula yönelik daha önce var olan ilgi ve isteğin olmayışı ▪ Yükseköğretime katılım ▪ Alanında istihdam edilebilme durumu ▪ Kız çocukları başta olmak üzere özel politika gerektiren grupların eğitime erişimi 	<ul style="list-style-type: none"> ▪ Bilimsel, kültürel, sanatsal ve sportif faaliyetler ▪ Okuma kültürü ▪ Öğretmenlere yönelik hizmet içi eğitimler ▪ Elektronik ders içerikleri ▪ Eğitsel, mesleki ve kişisel rehberlik hizmetleri ▪ İşletmelerde Beceri Eğitimi Faaliyetleri ▪ Temel dersler önceliğinde ulusal sınavlarda öğrenci başarı durumu ▪ Ortaöğretimden yükseköğretime geçiş sistemi ▪ Sınav odaklı sistem ve öğrencilerin sınav kaygısı ▪ Uluslararası hareketlilik programlarına katılım 	<ul style="list-style-type: none"> ▪ Çalışanların ödüllendirilmesi ve motivasyon ▪ İnsan kaynağının genel ve mesleki yeterliklerinin geliştirilmesi ▪ Okul-Aile Birliği ▪ Sosyal, kültürel, sanatsal ve sportif faaliyet alanlarının yetersizliği

Tablo 26 - Eğitimde Gelişimler ve Sorun alanları tablosu

2.10 STRATEJİK PLAN MİMARİSİ

- 1.EĞİTİM VE ÖĞRETİME ERİŞİM
 - 1.1.EĞİTİM VE ÖĞRETİME KATILIM VE TAMAMLAMA
 - 1.1.1.ORTA ÖĞRETİMDE OKULLAŞMA VE TAMAMLAMA
 - 1.1.2.ORTA ÖĞRETİMDE DEVAMSIZLIK
 - 1.1.3.YÜKSEKÖĞRETİME KATILIM VE TAMAMLAMA
 - 1.1.4. ÖZEL EĞİTİME ERİŞİM VE TAMAMLAMA
2. EĞİTİM VE ÖĞRETİMDE KALİTE
 - 2.1.ÖĞRENCİ BAŞARISI VE ÖĞRENME KAZANIMLARI
 - 2.1.1.ÖĞRENCİ
 - 2.1.1.1.Hazır oluş
 - 2.1.1.2.Sağlık
 - 2.1.1.3.Kazanımlar
 - 2.1.2. ÖĞRETMEN

- 2.1.3. ÖĞRETİM PROGRAMLARI VE MATERYALLERİ
- 2.1.4. EĞİTİM - ÖĞRETİM ORTAMI VE ÇEVRESİ
- 2.1.5. REHBERLİK
- 2.1.6. ÖLÇME VE DEĞERLENDİRME
- 2.2. EĞİTİM VE ÖĞRETİM İLE İSTİHDAM İLİŞKİSİNİN GELİŞTİRİLMESİ
 - 2.2. 1. SEKTÖRLE İŞ BİRLİĞİ
 - 2.2. 2. HAYATA VE İSTİHDAMA HAZIRLAMA
 - 2.2. 3. MESLEKİ REHBERLİK
- 2.3. YABANCI DİL VE HAREKETLİLİK
 - 2.3.1. YABANCI DİL YETERLİLİĞİ
 - 2.3.2. ULUSLARARASI HAREKETLİLİK
- 3. KURUMSAL KAPASİTE
 - 3.1. BEŞERİ ALT YAPI
 - 3.1.1. İNSAN KAYNAKLARI PLANLAMASI
 - 3.1.2. İNSAN KAYNAKLARI YÖNETİMİ
 - 3.1.3. İNSAN KAYNAKLARININ EĞİTİMİ VE GELİŞTİRİLMESİ
 - 3.2. FİZİKİ VE MALİ ALT YAPI
 - 3.2.1. FİNANSAL KAYNAKLARIN ETKİN YÖNETİMİ
 - 3.2.2. EĞİTİM TESİSLERİ VE ALT YAPI
 - 3.2.3. DONATIM
 - 3.3. YÖNETİM VE ORGANİZASYON
 - 3.3.1. KURUMSAL YAPININ İYİLEŞTİRİLMESİ
 - 3.3.1.1. Bürokrasinin azaltılması
 - 3.3.1.2. İş analizleri ve iş tanımları
 - 3.3.2. İZLEME VE DEĞERLENDİRME
 - 3.3.3. SOSYAL TARAFLARIN KATILIMI VE YÖNETİŞİM
 - 3.3.3. 1. Çoğulculuk
 - 3.3.3. 2. Katılımcılık
 - 3.3.3. 3. Şeffaflık ve hesap verebilirlik
 - 3.3.4. KURUMSAL İLETİŞİM
 - 3.4. BİLGİ YÖNETİMİ
 - 3.4. 1. ELEKTRONİK AĞ ORTAMLARININ ETKİNLİĞİNİN ARTIRILMASI
 - 3.4. 2. VERİ TOPLAMA VE ANALİZ
 - 3.4. 3. VERİ İLETİMİ VE BİLGİ PAYLAŞIMI



BÖLÜM – III

GELECEĞE BAKIŞ

BÖLÜM - 3 GELECEĞE BAKIŞ

3.1. MİSYONUMUZ

Bütün öğrencilerin öğrenmelerini sağlamak, onların bilgili, becerili ve kendine güvenen bireyler olarak yetişmelerine fırsat tanımak ve onlara 21. Yüzyılın gelişen gereksinimlerine yanıt verecek beceriler kazandırmak

Ülke ve dünya gerçeklerine duyarlı, sosyal ve kültürel olarak donanımlı, ekonomik yönden özgür, araştırmacı ve üretici bölgesel, ulusal ihtiyaçlar temelinde toplumun yaşam kalitesinin yükselmesine yardımcı olacak bireyler yetiştirmektir.

Sahada olağan ve olağan dışı durumlarda planlama, koordinasyon ve görevi ifa edebilecek nitelikte sağlık personeli yetiştirmek

3.2. VİZYOMUMUZ

SAĞLIKLA OL, SAĞLIKLI KAL!!!

"ÜLKEMİZDE LİSELERDE MESLEKİ VE TEKNİK EĞİTİMİNİN (SAĞLIK MESLEK LİSELERİ) İÇERİSİNDE MESLEKİ BİLGİ VE AKADEMİK BAŞARININ EN ÜST DÜZEYDE OLDUĞU, KAMU SAĞLIĞI HİZMETİNİ EN ÜST SEVİYEDE VEREBİLECEK, SAĞLIKLI ÜLKE OLMA YOLUNDA KENDİNİ GELİŞTİREBİLECEK, BİREYLERİN YETİŞTİRİLDİĞİ BİR EĞİTİM-ÖĞRETİM KURUMU OLMAK."

3.3. İLKELERİMİZ / DEĞERLERİMİZ

- ✓ Her öğrenciye fırsat eşitliği sunmak, yetenekleri doğrultusunda yönlendirmek
- ✓ Türk Dilinin etkili kullanmasını sağlamak.
- ✓ Teknolojik gelişmelerin yaşama katılmasını sağlamak.
- ✓ Eleştirel, analitik ve pozitif düşünme sosyal becerilerini kazandırıp takım ruhu yaratmak.
- ✓ Demokratik, yenilikçi ve fikirlere açık araştırmacı bir kadroya sahip olmak.
- ✓ Sanatsal etkinliklerle estetik bilincini geliştirmek.
- ✓ Toplumsal duyarlılığı artırıcı çalışmalar yapmak.
- ✓ Sevgi, saygı, barış, dürüstlük ve hoşgörü gibi değerlerimizi yaşatmak.
- ✓ Bireysel farklılıklara değer vermek.
- ✓ Kişisel hak ve özgürlüklere saygı gösterip 'Önce insan' ilkesi ile hareket etmek.
- ✓ Ulusal değerleri, evrensel değerler ile bütünleştirmek.
- ✓ Kültürel mirasımızı gelecek nesillere taşımak.
- ✓ Okul – Veli işbirliğinin, öğrenci başarısının artmasındaki etkisine inanmak.
- ✓ Fiziki şartların okul başarısı için bir etken olduğuna inanmak.
- ✓ Soruna değil, çözüme odaklı çalışmak.
- ✓ Her alanda olduğu gibi eğitimde de kalitenin önemine inanarak çalışmak.
- ✓ Çevreye duyarlı öğrencilerin eğitim ve öğretimdeki kaliteyi artıracak bilinciyle çalışmak.
- ✓ Ben değil biz duyarlılığı ile çalışmak
- ✓ Çalışmalarda paylaşımcılık ve katılımcılığa önem vermek.
- ✓ Yönetimde şeffaflık anlayışı ile çalışmak.
- ✓ Sevgiyle başlamak eğitim-öğretimde ilk adımdır.
- ✓ Öğrencilerimiz tüm amaçlarımızın ortak noktasıdır.
- ✓ Biz, öğrencilerimizi dünyanın sürekli gelişen beklentilerine ayak uyduracak şekilde eğitiriz.
- ✓ Biz, kadromuzla karşılıklı olarak bilgi, beceri alır ve verimli bir şekilde çalışırız.
- ✓ Öğrencilerimize bir birey olarak saygı duyar ve onları koruyup, gözetiriz.
- ✓ Biz, dünyadaki gelişmeleri takip eden eğitim kadromuza ve öğrencilerimize güveniriz.

Okul çalışanları olarak;

1. Görevlerimizi yerine getirirken objektiflik ve eşitlik ilkesini uygular, adalet duygusunu yerleştiririz.
2. Tüm ilişkilerde insana saygı esas alır; çalışan ve hizmet alanların beklenti duygu ve düşüncelerine değer veririz.
3. Kurumsal ve bireysel gelişmenin “Sürekli Eğitim ve İyileştirme” anlayışının uygulanması sonucu gerçekleşeceğine inanır, bu doğrultuda eğitim ve iyileştirme sonuçlarını en etkin şekilde değerlendiririz,
4. Çalışmalarda etkililik ve verimliliğin ekip çalışmalarıyla sağlanacağı anlayışı kabullenerek yardımlaşma ve dayanışma ruhuna önem veririz,
5. Kurumsal ve bireysel gelişmelerin bilimsel verilerin uygulama hayatına geçirilmesiyle sağlanacağına inanırız.
6. Kurumda çalışmaların bilimsel veriler doğrultusunda ve mevzuatına uygun olarak gerçekleştirildiğinde başarı sağlanacağına inanırız.
7. Görev dağılımı ve hizmet sunumunda adil oluruz ve çalışanın kuruma katkısını tanıyıp takdir ve teşvik ederiz.
8. Eğitime yapılan yatırımı kutsal sayar, her türlü desteği veririz.
9. Bilgi ve tecrübeye değer veririz.

3.4. AMAÇ, HEDEF VE PERFORMANS GÖSTERGESİ İLE STRATEJİLERİN BELİRLENMESİ

TEMA 1 - Eğitim Ve Öğretime Erişim

Her bireyin hakkı olan eğitime ekonomik, sosyal, kültürel ve demografik farklılık ve dezavantajlarından etkilenmeksizin eşit ve adil şartlar altında ulaşabilmesi ve bu eğitimi tamamlayabilmesine yönelik politikalar “EĞİTİM VE ÖĞRETİME ERİŞİM” teması altında değerlendirilmektedir.

Stratejik Amaç 1.

Bütün bireylerin eğitim ve öğretime adil şartlar altında erişmesini sağlamak.

Stratejik Hedef 1.1.

Plan dönemi sonuna kadar dezavantajlı gruplar başta olmak üzere, eğitim ve öğretime katılım ve tamamlama oranlarını artırmak.

TEMA:	Eğitim Öğretime Erişim ve Katılım							
Amaç 1	Öğrencilerin eğitim ve öğretime etkin katılımlarıyla süreci tamamlamalarını sağlamak.							
Hedef 1.	Öğrencilerin okula erişim, devam ve okulu tamamlama oranları artırılacaktır.							
PG NO	Performans Göstergeleri	Hedefe Etkisi (%)	Başlangıç Değeri	2024 Hedef	2025 Hedef	2026 Hedef	2027 Hedef	2028 Hedef
PG 1.1.1	Bir eğitim ve öğretim yılında devamsızlık süresi 20 günden (mazeretli ve mazeretsiz) fazla olan öğrenci oranı (%)	20	25	25	22	20	17	15
PG 1.1.2	Bir eğitim ve öğretim yılında sınıf tekrar eden öğrenci oranı (%)	20	10	10	9	8	7	5
PG 1.1.3	Bir eğitim ve öğretim yılında örgün eğitimden ayrılan öğrenci oranı (%)	20	2	2	1	1	1	1
PG 1.1.4	Bir eğitim ve öğretim yılında destekleme ve yetiştirme kurslarına kayıt yaptıran öğrenci oranı (%)	20	10	12	15	15	20	25
PG 1.1.5	Destekleme ve yetiştirme kurslarındaki toplam ders saatinin 1/5'ine devam etmeyen öğrenci oranı (%)	20	20	20	18	16	15	15
Koordinatör Birim	Sorumlu Müdür Yardımcıları							
İşbirliği Yapılacak Birim(ler)	Rehberlik Yürütme Komisyonu Şube Öğretmenler Kurulu							
Riskler	Bazı öğrencilerin maddi imkânsızlıklar sebebiyle ortaöğretime devam edememesi Eğitimin süreç odaklı değil sonuç odaklı görülmesi							

Stratejiler	S1. Öğrencilerin devamsızlık nedenleri belirlenecek, öğrenci ve veli iş birliğiyle bu nedenleri ortadan kaldırmaya yönelik çalışmalar yürütülecektir. S2. Öğrenci devamsızlığının olumsuz etkilerini azaltmaya yönelik eksik kazanımların giderilmesi, sosyal etkinlikler, uzaktan öğrenme olanaklarına ilişkin farkındalık çalışmaları gibi telafi tedbirleri alınacaktır. S3. Okul ortamının öğrenciler için cazip hale gelmesini sağlayacak sosyal, sportif vb. imkânlar artırılacaktır. S4. Sınıf tekrarı nedenleri araştırılarak buna yönelik önleyici tedbirler geliştirilecektir. S5. DYK kurslarına devamsızlık nedenleri araştırılarak devamsızlığı azaltacak çalışmalar yapılacaktır. S6. Öğrencilerin örgün eğitimden ayrılma nedenleri araştırılıp okul kaynaklı nedenlerin ortadan kaldırılmasına yönelik tedbirler alınacaktır. S7. Öğrencilerin okula, okul kültürüne ve eğitim alacakları alana uyumunu güçlendirmek için çalışmalar yürütülecektir.
Maliyet Tahmini	4000 TL
Tespitler	Öğrencilerin Maddi İmkânsızlıklarına Bakanlıkça Çözüm Bulunması
İhtiyaçlar	Eğitim süreçlerinin niteliğinin artırılması için alternatif finansman kaynaklarının kullanılması

Tablo 27 - Hedef 1.1- Performans Göstergeleri

Stratejik Hedef 1.2.

TEMA:	Eğitim Öğretime Erişim ve Katılım							
Amaç 1	Öğrencilerin eğitim ve öğretime etkin katılımlarıyla süreci tamamlamalarını sağlamak.							
Hedef 1.2	Öğrencilerin ders dışı etkinliklere katılım oranları artırılacaktır.							
PG NO	Performans Göstergeleri	Hedef Etkisi (%)	Başlangıç Değeri	2024 Hedef	2025 Hedef	2026 Hedef	2027 Hedef	2028 Hedef
PG 1.2.1	Bir eğitim ve öğretim yılında bilimsel, sosyal, kültürel, sanatsal ve sportif alanlarda kurum içi ve kurum dışı en az iki faaliyete katılan öğrenci oranı (%)	20	28	30	35	40	45	50
PG 1.2.2	Bir eğitim ve öğretim yılında en az iki toplum hizmeti faaliyetine katılan öğrenci oranı (%)	40	21	25	30	40	50	60
PG 1.2.3	Bir eğitim ve öğretim yılında yerel, ulusal ve uluslararası proje, yarışma vb. etkinliklere katılan öğrenci oranı (%)	40	5	10	20	25	30	35
Koordinatör Birim	Sorumlu Müdür Yardımcısı (Sosyal Etkinlikler)							
İşbirliği Yapılacak Birim(ler)	Eğitsel Kulüp Öğretmenleri							
Riskler								
Stratejiler	S1. Her bir öğrencinin bir kulüp faaliyetinde aktif olarak yer alması sağlanarak kulüp faaliyetlerinin etkinliği artırılacaktır. S2. Öğrencilerin seviyelerine uygun olarak toplumsal sorunların çözümüne katkı sağlamak amacıyla afet ve acil durum, çevre, eğitim, spor, kültür ve turizm, sağlık ve sosyal hizmetler alanlarında toplum hizmeti faaliyetlerine katılımları artırılacaktır. S3. Öğrencilerin yerel, ulusal ve uluslararası proje ve yarışmalara katılmaları teşvik edilecektir. S4. Okulda eğitimi verilen meslek alanlarının öğretim programı kazanımlarına uygun olarak kurum dışı etkinliklere katılım teşvik edilecektir. S5. Okulda oluşturulacak bilim kulübü aracılığıyla yerel düzeyde etkinliklerin düzenlenmesi sağlanacaktır. S6. Sektörle iş birliği içerisinde yürütülen bilimsel, sosyal, kültürel, sanatsal ve sportif alanlardaki faaliyetler artırılacaktır.							
Maliyet Tahmini	11000 TL							
Tespitler	Öğrencilerin öğrenme etkinliklerini destekleyecek, yenilikçi ve yaratıcı düşünme becerilerini geliştirecek fırsatların yetersiz olması							
İhtiyaçlar	Öğrencileri sosyal, sportif, kültürel faaliyetlere yönlendirecek teşvik mekanizmalarının güçlendirilmesi							

Plan dönemi sonuna kadar Ders dışı etkinliklere katılım ve tamamlama oranlarını artırmak.

Tablo 28 - Hedef 1.2- Performans Göstergeleri

TEMA 2 - Eğitim Ve Öğretimde Kalite

Eğitim ve öğretim kurumlarında mevcut imkânların en iyi şekilde kullanılarak her kademedeki bireye çağın gerektirdiği bilgi, beceri, tutum ve davranışın kazandırılmasına yönelik politikalar “EĞİTİM-ÖĞRETİMDE KALİTE” teması altında değerlendirilmektedir.

STRATEJİK AMAÇ 2:

Bütün öğrencilere ulusal ve uluslararası ölçütlerde bilgi, beceri, tutum ve davranışın kazandırılması ile girişimci, yenilikçi, yaratıcı, dil becerileri yüksek, iletişime ve öğrenmeye açık, öz güven ve sorumluluk sahibi sağlıklı ve mutlu bireylerin yetişmesine imkân sağlamak.

Stratejik Hedef 2.1

Plan dönemi sonuna kadar Okulumuzdaki tüm bireylerin bedensel, ruhsal ve zihinsel gelişimlerine yönelik faaliyetlere katılım oranını ve öğrencilerin akademik başarı düzeylerini artırmak.

TEMA:	Eğitim Öğretimde Kalite							
Amaç 2	Ulusal ve uluslararası alanda mesleki yeterliliği ile kabul gören, mesleki değerlere sahip, yaratıcı, yenilikçi, girişimci, üretken, ekonomiye değer katan ehil işgücü yetiştirilmesi sağlanacaktır.							
Hedef 2.1	Öğrencilerin genel derslerdeki başarı ortalamaları artırılabacaktır.							
PG NO	Performans Göstergeleri	Hedef Etkisi (%)	Başlangıç Değeri	2024 Hedef	2025 Hedef	2026 Hedef	2027 Hedef	2028 Hedef
PG 2.1.1	Matematik dersi not ortalaması	20	53	55	58	60	62	65
PG 2.1.2	Türk dili ve Edebiyatı dersi not ortalaması	20	58	60	62	65	67	70
PG 2.1.3	Ortak dersler not ortalaması	20	62	63	65	66	67	68
PG 2.1.4	Yabancı dil dersleri not ortalaması	20	72	72	73	74	75	76
PG 2.1.5	Öğrenci başına okunan kitap ortalaması	20	2	2	3	3	4	5
Koordinatör Birim	Sorumlu Müdür Yardımcıları							
İşbirliği Yapılacak Birim(ler)	Rehberlik Yürütme Komisyonu, Stratejik Plan Ekipleri Ekip Üyeleri, Şube Öğretmenler Kurulu, Yab Dil Zümresi							
Riskler	Alanın Dallarının geleceğinin belirsizliği. Unvan olarak atama karşılığının sınırlı olması							
Stratejiler	S1. Öğrencilerin genel derslerdeki kazanım eksiklikleri tespit edilerek destekleme ve yetiştirme kurslarıyla akademik yeterliklerinin artırılması sağlanacaktır. S2. Uzaktan eğitim videoları aracılığıyla öğrencilerin tamamlayıcı ve destekleyici eğitim almaları sağlanacaktır. S3. Okulda düzenlenen münazara, panel vb. etkinlikler vasıtasıyla öğrencilerin dili kullanma ve kendilerini ifade etme becerileri geliştirilecektir. S4. Öğrencilerin kitap okumasını teşvik etmek için etkinlikler düzenlenecektir. S5. Okul içinde makale, kompozisyon yazma, resim yapma vb. yarışmalar düzenlenecek ve öğrencilerin ödüllendirilmesi sağlanacaktır. S6. Derslerde proje tabanlı yöntem kullanılarak öğrencilerin analiz, sentez ve değerlendirme becerilerinin geliştirilmesi sağlanacaktır. S7. Her bir öğrencinin hazır bulunuşluk seviyesine uygun en az bir proje ve etkinliğe katılımı sağlanacaktır.							
Maliyet Tahmini	3000 TL							
Tespitler	Bilişim araçlarına bağımlılık ve Sosyal medyanın öğrenciler üzerinde olumsuz etkileri							
İhtiyaçlar	Farkındalık eğitimleri							

Tablo 29 - Hedef 2.1- Performans Göstergeleri

Stratejik Hedef 2.2

Okulumuzdaki tüm öğrencilerin mesleki bilgi ve becerilerini azami düzeyde artırmak

TEMA:	Eğitim Öğretimde Kalite								
Amaç 2	Ulusal ve uluslararası alanda mesleki yeterliliği ile kabul gören, mesleki değerlere sahip, yaratıcı, yenilikçi, girişimci, üretken, ekonomiye değer katan ehil işgücü yetiştirilmesi sağlanacaktır.								
Hedef 2.2	Öğrencilerin mesleki beceri ve yetkinlikleri geliştirilecektir.								
PG NO	Performans Göstergeleri	Hedef Etkisi (%)	Başlangıç Değeri	2024 Hedef	2025 Hedef	2026 Hedef	2027 Hedef	2028 Hedef	
PG 2.2.1	Meslek dersleri ve Beceri eğitimi yıl sonu puan ortalaması	Meslek dersleri	15	57	58	60	62	64	65
		Beceri Eğitimi	10	72	74	75	78	80	82
PG 2.2.2	Memnuniyet Oranları	Beceri eğitimi alan öğrencilerden işletmenin öğrenci becerileri ile ilgili memnuniyet oranı	10	87	88	90	92	93	95
		Beceri eğitimi alan öğrencilerden işletmenin mesleki etik ile ilgili memnuniyet oranı	10	83	84	86	88	89	90
		Öğrencilerin beceri eğitimi aldıkları işletmeden memnuniyet oranı	10	90	92	94	95	96	98
PG 2.2.3	Yeşil becerilerle ilgili hazırlanan en az bir etkinlik/projeye katılan öğrenci oranı	10	2	2	3	3	4	5	
PG 2.2.4	Öncelikli olarak yapay zekâ, ileri teknoloji vb. alanlarda yerel, ulusal ve uluslararası boyutlarda katılım sağlanan etkinlik sayısı	10	0	1	2	4	4	5	
PG 2.2.5	Buluş, patent, marka ve faydalı model başvuru sayısı	15	2	2	3	5	6	10	
Koordinatör Birim	Sorumlu Müdür Yardımcıları								
İşbirliği Yapılacak Birim(ler)	Rehberlik Yürütme Komisyonu, Şube Öğretmenler Kurulu, Stratejik Plan Ekipleri Ekip Üyeleri, Mesleki Eğitim Tanıtma Kurulu								
Stratejiler	S1. Meslek derslerinde proje tabanlı yöntem kullanılarak öğrencilerin analiz, sentez ve değerlendirme becerilerinin geliştirilmesi sağlanacaktır. S2. Bakanlık tarafından hazırlanan eğitim-iş ahlakı ve öğrenci yeterlilikleri anketlerinin işletmeler ve öğrenciler tarafından doldurması sağlanacaktır. Anket sonuçları değerlendirilerek sonuçlara uygun stratejiler belirlenecektir. S3. Öğrencilerin atölye ve laboratuvar derslerinde fiziki mekân sorumluluğu alması sağlanarak öğrencilerde sorumluluk bilinci geliştirilecektir. S4. Mesleki ve teknik eğitimle ilgili yerel, ulusal ve uluslararası boyutta düzenlenen etkinliklere katılım sağlanacaktır. S5. Öğrencilerin alanlarında becerilerini geliştirmelerini, mesleki yeterliklerinin farkına varmalarını sağlamak amacıyla fikri mülkiyet alanında çalışmalar geliştirilecektir. S6. Çevre okullarda eğitim gören öğrencilerde iklim değişikliği ve yeşil dönüşüm konularında farkındalık oluşturulmasına yönelik faaliyetler gerçekleştirilecektir.								
Maliyet Tahmini	12000 TL								
Tespitler	Uygulama Derslerinin Diğer Mesleki okullara kıyasla az olması								
İhtiyaçlar	Öğrencilerin Alanlarının Durumu ve geleceği hakkında bilgi sahibi olmaları								

Tablo 30 - Hedef 2.2- Performans Göstergeleri

Stratejik Hedef 2.3

Plan Sonunda Okulumuzda mezun olan öğrencilerin bir üst öğrenime yerleşme durumlarında tatmin edici düzeye ulaşmak

TEMA:	Eğitim Öğretimde Kalite							
Amaç 2	Ulusal ve uluslararası alanda mesleki yeterliliği ile kabul gören, mesleki değerlere sahip, yaratıcı, yenilikçi, girişimci, üretken, ekonomiye değer katan ehil işgücü yetiştirilmesi sağlanacaktır.							
Hedef 2.3	Bir üst öğrenime yerleşen mesleki ve teknik ortaöğretim öğrencileri sayısı artırılabacaktır.							
PG NO	Performans Göstergeleri	Hedef Etkisi (%)	Başlangıç Değeri	2024 Hedef	2025 Hedef	2026 Hedef	2027 Hedef	2028 Hedef
PG 2.3.1	Alanında bir üst öğrenime yerleşen öğrenci oranı	40	24	26	28	30	35	40
PG 2.3.2	Ön lisans programlarına yerleşen öğrenci oranı	20	20	22	23	24	27	30
PG 2.3.3	Lisans programlarına yerleşen öğrenci oranı	40	4	4	5	6	8	10
Koordinatör Birim	12. Sınıf Sorumlu Müdür Yardımcısı							
İşbirliği Yapılacak Birim(ler)	Rehberlik servisi ve Sınıf Rehber öğretmenleri, TYT, AYT zümreleri, Mesleki Eğitim Tanıtma Kurulu							
Riskler								
Stratejiler	S1. Destekleme ve yetiştirme kurslarıyla öğrencilerin genel bilgi ve kültür derslerindeki yeterlilikleri arttırılacaktır. S2. Dijital platformlarla öğrenciler akademik anlamda desteklenecektir. S3. Öğrencileri ilgi, yetenek ve ihtiyaçları doğrultusunda bir üst öğrenim programına hazırlayacak mesleki ve eğitsel rehberlik faaliyetleri yürütülecektir.							
Maliyet Tahmini	13000 TL							
Tespitler	Daha alt sınıflardan başlanarak geleceğe hazırlık							
İhtiyaçlar	Deneme ve Seviye Belirleme Sınavları, Renkli Baskı Makinası							

Tablo 31 - Hedef 2.3- Performans Göstergeleri

Stratejik Hedef 2.4

Plan Sonunda okulumuz öğrenci, veli ve öğretmenlerine akademik anlamda istenen düzeyde rehberlik faaliyetlerine ulaşmak

TEMA:	Eğitim Öğretimde Kalite								
Amaç 2	Ulusal ve uluslararası alanda mesleki yeterliliği ile kabul gören, mesleki değerlere sahip, yaratıcı, yenilikçi, girişimci, üretken, ekonomiye değer katan ehil işgücü yetiştirilmesi sağlanacaktır.								
Hedef 2.4	Öğrencilerin akademik ve yaşam becerileri geliştirilmesi için rehberlik faaliyetleri güçlendirilecektir.								
PG NO	Performans Göstergeleri	Hedef Etkisi (%)	Başlangıç Değeri	2024 Hedef	2025 Hedef	2026 Hedef	2027 Hedef	2028 Hedef	
PG 2.4.1	Öğrenci görüşmeleri sayısı	20	52	60	70	80	90	100	
PG 2.4.2	Veli görüşmeleri sayısı	20	14	20	30	40	50	60	
PG 2.4.3	Öğretmen görüşmeleri sayısı	20	8	12	15	20	30	40	
PG 2.4.4	Düzenlenen etkinlik sayısı (Kariyer günü, gezi, seminer vb)	20	5	8	10	15	20	25	
PG 2.4.5	Bireysel ve grup başarısını artırma uygulamaları sayısı	20	6	10	12	15	18	20	
Koordinatör Birim	Okul Rehberlik Servisi								
İşbirliği Yapılacak Birim(ler)	Stratejik Plan Ekipleri Ekip Üyeleri Sınıf Rehber öğretmenleri, TYT, AYT zümreleri								
Riskler	Tüm öğretmenlerin aynı özveriye gösterememesi, velilerin katılıma cevap vermeme durumları								
Stratejiler	S1. Sınıf rehber öğretmen ve okul rehber öğretmen arasındaki çalışma iş birliği güçlendirilerek sağlıklı ruh yapısına sahip, kendisini keşfetmeyi öğrenmiş mutlu bireyler yetiştirmeyi sağlamak amacıyla etkinlikler/uygulamalar gerçekleştirilecektir. S2. Rehberlik faaliyetlerinin önemi ile ilgili öğretmenlere yönelik farkındalık faaliyetleri geliştirilecektir. S3. Öğrencilerin yaş dönem özellikleri, bu dönemde karşılaşılabilecek sorunlar ve bu sorunlarla baş etme, öğrenci-veli sağlıklı iletişim kurma yöntemleriyle ilgili velilere yönelik etkinlikler düzenlenerek velilerin eğitim süreçlerinde yer alması sağlanacaktır. S4. Mesleki ve teknik ortaöğretimden mezun ve alanlarında başarı sağlamış bireylerle birlikte kariyer günleri düzenlenerek öğrencilerin motivasyonlarının artırılması sağlanacaktır.								
Maliyet Tahmini	20.000 TL								
Tespitler	Başarıya ulaşmak için tüm öğretmen idare öğrenci ve velilerin istekli olup birlikte hareket etmesi								
İhtiyaçlar									

Tablo 32 - Hedef 2.4- Performans Göstergeleri

Stratejik Hedef 2.5 Sektörle işbirlikleri artırılarak öğrencilerin pratik deneyim, burs ve istihdam imkânları artırılacaktır.

(Bu hedefteki gösterge değerleri proje, protokol, istihdam alanımıza uygun olmayıp işletme eğitimlerinin tamamı kamu hastanelerinde yapılmaktadır.)

TEMA 3 - Kurumsal Kapasite

Stratejik Amaç 3

Okulumuzdaki beşeri, fiziki, mali ve teknolojik yapıyı iyileştirerek eğitime erişimi ve eğitimde kaliteyi artıracak etkin ve verimli işleyen bir kurumsal yapıyı tesis etmek.

Stratejik Hedef 3.1

Okul fiziki mekânlarını iyileştirmek eğitim öğretim için daha kullanışlı hale getirmek. Ayrıca yeterli donanım ile desteklemek

TEMA: Kurumsal Kapasite								
Amaç 3	Okulun amaçlarına ulaşmasını sağlayacak kurumsal imkân ve yetkinlikler verimli ve sürdürülebilir bir şekilde geliştirilecektir.							
Hedef 3.1	Okulun fiziki mekânlarının okulun ihtiyaç ve hedefleri doğrultusunda iyileştirilmesi sağlanacaktır.							
PG NO	Performans Göstergeleri	Hedef Etkisi (%)	Başlangıç Değeri	2024 Hedef	2025 Hedef	2026 Hedef	2027 Hedef	2028 Hedef
PG 3.1.1	İyileştirilen fiziki mekân (derslik, spor salonu, kütüphane, pansiyon vb.) sayısı	30	2	3	3	4	5	6
PG 3.1.2	Sektörle iş birliği içerisinde yenilenen atölye ve laboratuvar sayısı	30	0	0	0	1	1	1
PG 3.1.3	Fiziksel mekânların temizlik ve hijyenine ilişkin memnuniyet oranı (%)	30	65	70	75	80	85	90
PG 3.1.4	Altyapı ve donatım eksikliği bulunan fiziksel birim sayısı	10	6	5	4	3	2	0
Koordinatör Birim	Okul İdaresi							
İşbirliği Yapılacak Birim(ler)	Okul Aile Birliği ve Bakanlık Bütçesi Stratejik Plan Ekipleri Ekip Üyeleri							
Riskler	Tadilat ve Bakım esnasında elektrik kesintileri, eğitim öğretimde aksamalar							
Stratejiler	S1. Okulun fiziki mekânlarının durum tespiti yapılacak ve iyileştirilmesi için ölçeklendirilmiş bir plan doğrultusunda çalışmalar yapılacaktır. S2. Fiziki mekânların iyileştirilmesi için kamu idareleri, belediyeler ve işverenlerle iş birlikleri yapılacaktır. S3. Atölye ve laboratuvarların iyileştirilmesi için sektör ile iş birlikleri yapılacaktır. S4. Bilişim altyapısını güçlendirmek amacıyla sektörle iş birlikleri yapılacaktır. S5. Temizlik ve hijyen memnuniyet düzeyi belirlemek için anketler uygulanarak yapılacak değerlendirmeler sonucunda gerekli tedbirler alınacaktır.							
Maliyet Tahmini	70.000 TL							
Tespitler	Temizlik Personeli Sayısında Yetersizlik							
İhtiyaçlar	Personel, Yeterli Bütçe							

Tablo 33 - Hedef 3.1- Performans Göstergeleri

Stratejik Hedef 3.2

Okul yöneticilerinin ve öğretmenlerin mesleki gelişimleri güçlendirmek. Motivasyonu artırıcı faaliyetlere ağırlık vermek

TEMA:	Kurumsal Kapasite								
Amaç 3	Okulun amaçlarına ulaşmasını sağlayacak kurumsal imkân ve yetkinlikler verimli ve sürdürülebilir bir şekilde geliştirilecektir.								
Hedef 3.2	Okul yöneticilerinin ve öğretmenlerin mesleki gelişimleri güçlendirilecektir.								
PG NO	Performans Göstergeleri	Hedefe Etkisi (%)	Başlangıç Değeri	2024 Hedef	2025 Hedef	2026 Hedef	2027 Hedef	2028 Hedef	
PG 3.2.1	Uzaktan ve Yüzyüze Hizmet içi eğitimi alan Yönetici ve öğretmen sayısı	15	22	24	26	28	30	34	
PG 3.2.2	İş başı eğitim alan atölye ve laboratuvar öğretmeni oranı (%)	20	0	0	0	5	10	15	
PG 3.2.3	Hizmet içi eğitim alan atölye ve laboratuvar öğretmeni oranı (%)	15	25	30	40	45	50	60	
PG 3.2.4	Ulusal, uluslararası projelere ve eTwinning projelerine katılım sağlayan öğretmen sayısı	20	8	12	15	18	20	25	
PG 3.2.5	Lisans üstü eğitimi sürdüren/tamamlayan öğretmen ve yönetici sayısı	Yüksek Lisans	15	7	8	10	12	14	15
		Doktora	15	1	1	1	2	2	2
Koordinatör Birim	Müdür Baş Yardımcısı								
İşbirliği Yapılacak Birim(ler)	Rehberlik Servisi, Öğretmeler Kurulu Stratejik Plan Ekipleri Ekip Üyeleri Laboratuvar ve Bölüm Şefi								
Riskler	Kadro Hareketliliği, Yaş Ortalaması								
Stratejiler	S1.Okul yöneticilerinin ve öğretmenlerin mesleki gelişim ihtiyaçları tespit edilerek, bu ihtiyaçları gidermeye yönelik bir mesleki gelişim planı hazırlanacaktır. S2.Sektörle yapılan iş birlikleri kapsamında atölye ve laboratuvar öğretmenlerinin iş başı eğitim almaları sağlanacaktır. S3.Kültür öğretmenlerinin alanlarında mesleki gelişimlerini ve öğretmenlik yeterliklerini geliştirmek için yerel ve merkezi düzeyde eğitim almaları sağlanacaktır. S4.Atölye ve laboratuvar öğretmenlerinin alanlarında mesleki gelişimlerini ve öğretmenlik yeterliklerini geliştirmek için yerel ve merkezi düzeyde eğitim almaları sağlanacaktır. S5.Okul yöneticilerinin ve öğretmenlerin uzaktan hizmet içi eğitimlere katılmaları teşvik edilecektir. S6.Okul personelinin motivasyon, iş doyumunu ve kurumsal bağlılık düzeylerini artıracak çalışmalar yapılacaktır.								
Maliyet Tahmini	3000								
Tespitler	Proje ve eğitimlere katılanların daha belirgin ödüllendirilmesi.								
İhtiyaçlar	Hizmetiçi kurslarının ilçe düzeyinde açılması,								

Tablo 34 - Hedef 3.2- Performans Göstergeleri

Stratejik Hedef 3.3

Eđitim ęretimin sađlıklı ve güvenli bir ortamda yapılması, ęretmen ve ęrencilerin güvenlik anlamında endişe edeceği bir unsurun bırakılmaması

TEMA:	Kurumsal Kapasite								
Amaç 3	Okulun amaçlarına ulaşmasını sağlayacak kurumsal imkân ve yetkinlikler verimli ve sürdürülebilir bir şekilde geliştirilecektir.								
Hedef 3.3	Eđitim ve ęretimin güvenli bir ortamda gerçekleştirilmesi için okul sađlığı ve güvenliđi geliştirilecektir.								
PG NO	Performans Göstergeleri	Hedef Etkisi (%)	Başlangıç Deđeri	2024 Hedef	2025 Hedef	2026 Hedef	2027 Hedef	2028 Hedef	
PG 3.3.1	Okulda yaşanan kaza sayısı	10	6	7	6	5	5	4	
PG 3.3.2	Bağımlılıkla mücadele ile ilgili konularda eğitim alan öğretmen, öğrenci ve veli sayısı	Öğretmen	10	21	25	32	32	32	32
		Öğrenci	10	87	100	200	280	280	280
		Veli	10	12	20	30	50	70	100
PG 3.3.3	Akran zorbalığı ve siber zorbalıkla ilgili konularda eğitim alan öğretmen, öğrenci ve veli sayısı	Öğretmen	10	18	22	32	32	32	32
		Öğrenci	10	170	200	250	280	280	280
		Veli	10	24	30	50	70	90	100
PG 3.3.4	Sivil savunma eğitimlerine katılan öğrenci ve öğretmen sayısı	Öğretmen	10	8	10	12	15	18	20
		Öğrenci	10	15	20	30	50	70	90
PG 3.3.5	Afet ve acil durum tatbikat sayısı	10	2	4	5	6	6	8	
Koordinator Birim	Sosyal Etkinlik Sorumlu Müdür Yardımcısı, Rehberlik Servisi								
İşbirliği Yapılacak Birim(ler)	Rehberlik servisi ve Sınıf Rehber öğretmenleri, Okul Aile Birliği ve Veliler								
Riskler	Eđitimler için yeterli veya planlı zamanın olmaması. Sosyal medyanın yaygın kullanımı ve siber zorbalık								
Stratejiler	S1. Öğrenci, öğretmen ve velilerde farkındalık oluşturmak için bağımlılıkla mücadele, akran zorbalığı, siber zorbalık, gibi konularda alan uzmanları ile iş birliğinde eğitimler düzenlenecektir. S2. Okulda yaşanan disiplin olaylarının nedeni rehber öğretmen koordinasyonunda sınıf rehber öğretmeni ve öğrencilerin diğer öğretmenleriyle iş birliğinde tespit edilerek bu konuda çalışmalar yapılarak öğrencilerin ve velilerin farkındalıkları artırılacaktır. S3. Başarılı ve örnek davranış sergileyen öğrencilerin onur belgesiyle ödüllendirilmesi ve bu öğrencilerin diğer öğrencilere örnek olması sağlanacaktır. S4. Dođa, insan ve teknoloji kaynaklı (deprem, sel, heyelan, yangın, çıđ ve salgın hastalıklar vd.) afetlere karşı gerekli tedbirlerin alınması için çalışmalar yapılacaktır. S5. Dođa, insan ve teknoloji kaynaklı (deprem, sel, heyelan, yangın, çıđ ve salgın hastalıklar vd.) konularında alan uzmanları ile iş birliğinde öğretmen, öğrenci ve velilere farkındalık eğitimleri verilecektir. S6. Sivil savunma alanında öğrenci kulüp faaliyetleri kapsamında etkinlikler düzenlenecektir. S7. Okulun afet ve acil durum eylem planının güncel tutulması sağlanacaktır. S8. Afet ve acil durum tatbikatları düzenlenecektir.								
Maliyet Tahmini	12000 TL								
Tespitler	Tatbikatlara yeterli ehemmiyet verilmemekte, Sosyal medyanın yaygın kullanımı								
İhtiyaçlar	Yangın söndürme ünitesi,								

Tablo 35 - Hedef 3.3- Performans Göstergeleri

Stratejik Hedef 3.4 Döner Sermaye (DÖSE) faaliyetleri artırılabacaktır.

(Bu hedefteki gösterge değerleri DÖ-SE okulumuz alanına uygun olmadığından dolayı yoktur.)

Stratejik Hedef 3.5

Öğrenci ve çalışanlara öncelikle tasarruf bilincini yerleştirmek. Devamında ise yeni enerji çeşitleri ve verimliliği konusunda projeler geliştirmek

TEMA:	Kurumsal Kapasite								
Amaç 3	Okulun amaçlarına ulaşmasını sağlayacak kurumsal imkân ve yetkinlikler verimli ve sürdürülebilir bir şekilde geliştirilecektir.								
Hedef 3.5	İklim değişikliğinin olumsuz etkilerini azaltmak ve çevresel sürdürülebilirliği sağlamak için tasarruf tedbirleri kapsamında enerji verimliliği artırılabacaktır.								
PG NO	Performans Göstergeleri	Hedef Etkisi (%)	Başlangıç Değeri	2024 Hedef	2025 Hedef	2026 Hedef	2027 Hedef	2028 Hedef	
PG 3.5.1	Elektrik tüketimi miktarı (kw)	25	6500	5500	5000	4800	4700	4500	
PG 3.5.2	Su tüketim miktarı (m3)	25	1420	1300	1250	1200	1150	1100	
PG 3.5.3	Doğalgaz/akaryakıt/kömür tüketim miktarı (m3/lt/kg)	25	1100	1100	1050	1000	950	900	
PG 3.5.4	Temiz ve sürdürülebilir enerji kaynaklarından sağlanan enerji miktarı (kw)	25	0	0	100	100	150	200	
Koordinatör Birim	Okul Müdürlüğü								
İşbirliği Yapılacak Birim(ler)	Okul Aile Birliği, Öğrenciler, Rehberlik Servisi ve Sınıf Rehber Öğretmenler								
Riskler	Pansiyon ve Yemekhane ile binanın eski olması								
Stratejiler	S1. Okul elektrik, su ve yakıt tüketimi miktar ve tutar olarak izlenerek tüketimi artıran unsurlar araştırılacak ve verimliliği artıracak tedbirler alınacaktır. S2. Tasarruf tedbirleri kapsamında enerji verimliliği ile ilgili farkındalık çalışmaları yapılacaktır. S3. Enerji tasarrufunun sağlanması için atölye ve laboratuvarlarda tedbir alınmasına yönelik çalışmalar yapılacaktır. S4. Enerji tasarrufuna yönelik proje geliştirilecektir. S5. Temiz ve sürdürülebilir enerji kaynaklarından daha fazla yararlanmak için çalışmalar yapılacaktır.								
Maliyet Tahmini	100.000 TL								
Tespitler	Yangın çıkış kapıları ile tam kapanmayan pencereler ve kapılar								
İhtiyaçlar	Bakım onarım personeli, Kurum ziyaretleri								

Tablo 36 - Hedef 3.5- Performans Göstergeleri



BÖLÜM – IV.

MALİYETLENDİRME

BÖLÜM - 4 MALİYETLENDİRME

Millî Eğitim Bakanlığı 2024-2028 Stratejik Planı'nın maliyetlendirme sürecindeki temel gaye; stratejik amaç, hedef ve stratejilerin gerektirdiği maliyetlerin ortaya konulması suretiyle politika tercihlerinin ve karar alma sürecinin rasyonelleştirilmesine katkıda bulunmaktır. Bu sayede stratejik plan ile bütçe arasındaki bağlantı güçlendirilecek ve harcamaların öncelik süreci iyileştirilecektir.

Bu temel gayeden hareketle planın tahmini maliyetlendirilmesi şu şekilde yapılmıştır:

Hedeflere ilişkin stratejiler durum analizi çalışmaları sonuçları ve ilgili birimlerin katılımlarıyla tespit edilmiştir.

Stratejilere ilişkin maliyetlerin bütçe dağılımları yapılmadan önce genel yönetim giderleri ayrılmıştır. Stratejilere ilişkin tahmini maliyetler belirlenirken buradan hareketle hedef maliyetleri de belirlenmiştir.

Hedef maliyetlerinden yola çıkılarak amaç maliyetleri ortaya çıkarılmış ve amaç maliyetlerinden de stratejik plan maliyeti belirlenmiştir.

Tahmini Maliyetler Tablosunda gösterilen maliyetler ile tahmin edilen kaynakların uyumlu olması gerekir. Ancak öngörülen kaynakların öngörülen maliyetlerin tahsis edilen kaynakları aşması durumunda hedef ve stratejilerin:

- Daha düşük maliyetli olanları seçilebilir
- Zamanlaması değiştirilebilir, kapsamı küçültülebilir.
- Önceliklendirmeye bazılarında vazgeçilebilir.
- Önceliklendirme yapılırken Millî Eğitim Bakanlığı, İl/İlçe Milli Eğitim Müdürlüğü Stratejik Planları esas alınır.

2024-2028 DÖNEMİ TAHMİNİ MALİYET DAĞILIMI TABLOSU

Amaç ve Hedef No	2024	2025	2026	2027	2028	Beş Yıllık Toplam
AMAÇ 1	20	27	36	59	83	225
Hedef 1	4.000,00 ₺	5.400,00 ₺	7.200,00 ₺	11.800,00 ₺	16.600,00 ₺	45.000,00 ₺
Hedef 2	11.000,00 ₺	14.850,00 ₺	19.800,00 ₺	32.450,00 ₺	45.650,00 ₺	123.750,00 ₺
AMAÇ 2	40	54	73	117	167	451
Hedef 1	3.000,00 ₺	4.050,00 ₺	5.475,00 ₺	8.775,00 ₺	12.525,00 ₺	33.825,00 ₺
Hedef 2	12.000,00 ₺	16.200,00 ₺	21.900,00 ₺	35.100,00 ₺	50.100,00 ₺	135.300,00 ₺
Hedef 3	13.000,00 ₺	17.550,00 ₺	23.725,00 ₺	38.025,00 ₺	54.275,00 ₺	146.575,00 ₺
Hedef 4	20.000,00 ₺	27.000,00 ₺	36.500,00 ₺	58.500,00 ₺	83.500,00 ₺	225.500,00 ₺
Hedef 5	0,00 ₺	0,00 ₺	0,00 ₺	0,00 ₺	0,00 ₺	0,00 ₺
AMAÇ 3	40	54	73	117	167	451
Hedef 1	70.000,00 ₺	94.500,00 ₺	127.750,00 ₺	204.750,00 ₺	292.250,00 ₺	789.250,00 ₺
Hedef 2	3.000,00 ₺	4.050,00 ₺	5.475,00 ₺	8.775,00 ₺	12.525,00 ₺	33.825,00 ₺
Hedef 3	12.000,00 ₺	16.200,00 ₺	21.900,00 ₺	35.100,00 ₺	50.100,00 ₺	135.300,00 ₺
Hedef 4	0,00 ₺	0,00 ₺	0,00 ₺	0,00 ₺	0,00 ₺	0,00 ₺
Hedef 5	100.000,00 ₺	135.000,00 ₺	182.500,00 ₺	292.500,00 ₺	417.500,00 ₺	1.127.500,00 ₺
AMAÇ TOPLAM	100	134	182	293	417	1.126
Kaynak Toplamı	248.000,00 ₺	334.800,00 ₺	452.225,00 ₺	725.775,00 ₺	1.035.025,00 ₺	2.795.825,00 ₺

Tablo 37 - Stratejik Plan Boyunca Tahmini Maliyet Çizelgesi



BÖLÜM – V.

İZLEME VE DEĞERLENDİRME

BÖLÜM - 5 İZLEME VE DEĞERLENDİRME

Okulumuz 2024-2028 Stratejik Planı'nın izleme ve değerlendirme modeline ve aşamalarına değinilmiştir. Ayrıca, izleme ve değerlendirme faaliyetlerinin etkin bir şekilde gerçekleştirilmesi için oluşturulan performans göstergelerine ilişkin sorumlu birimlere yer verilmiştir.

5.1. İZLEME VE DEĞERLENDİRME MODELİ

Stratejik planlarda yer alan amaç ve hedeflere ulaşma durumlarının tespiti ve bu yolla stratejik planlardaki amaç ve hedeflerin gerçekleştirilebilmesi için gerekli tedbirlerin alınması izleme ve değerlendirme ile mümkün olmaktadır. İzleme, stratejik plan uygulamasının sistematik olarak takip edilmesi ve raporlanmasıdır. Değerlendirme ise uygulama sonuçlarının amaç ve hedeflere kıyasla ölçülmesi ve söz konusu amaç ve hedeflerin tutarlılık ve uygunluğunun analizidir.

Okulumuz 2024-2028 Stratejik Planı'nın izlenmesi ve değerlendirilmesi uygulamaları, okulumuzun 2019-2023 Stratejik Planı İzleme ve Değerlendirme modelinin daha geliştirilmiş sürümü olan 2024-2028 Stratejik Planı İzleme ve Değerlendirme Modeli çerçevesinde yürütülecektir. İzleme ve değerlendirme sürecine yön verecek temel ilkeler:

Katılımcılık, Saydamlık, Sonuçları İletme, Hesap Verebilirlik, Bilimsellik, Tutarlılık ve Nesnellik olarak ifade edilebilir.

Belirtilen temel ilkeler ve veri analiz yöntemleri doğrultusunda Okulumuz 2024-2028 Stratejik Planı İzleme ve Değerlendirme modelinin çerçevesini;

- Performans göstergeleri ve stratejiler bazında gerçekleşme durumlarının belirlenmesi,
- Performans göstergelerinin gerçekleşme durumlarının hedeflerle kıyaslanması,
- Stratejiler kapsamında yürütülen faaliyetlerin okulumuz faaliyet alanlarına dağılımının belirlenmesi,
- Sonuçların raporlanması ve paydaşlarla paylaşımı,
- Hedeflerden sapmaların nedenlerinin araştırılması,
- Alternatiflerin ve çözüm önerilerinin geliştirilmesi süreçleri oluşturmaktadır.

Bununla birlikte aşağıdaki konularda da geliştirilmesi gereken öncelikli alanlar tespit edilmiştir:

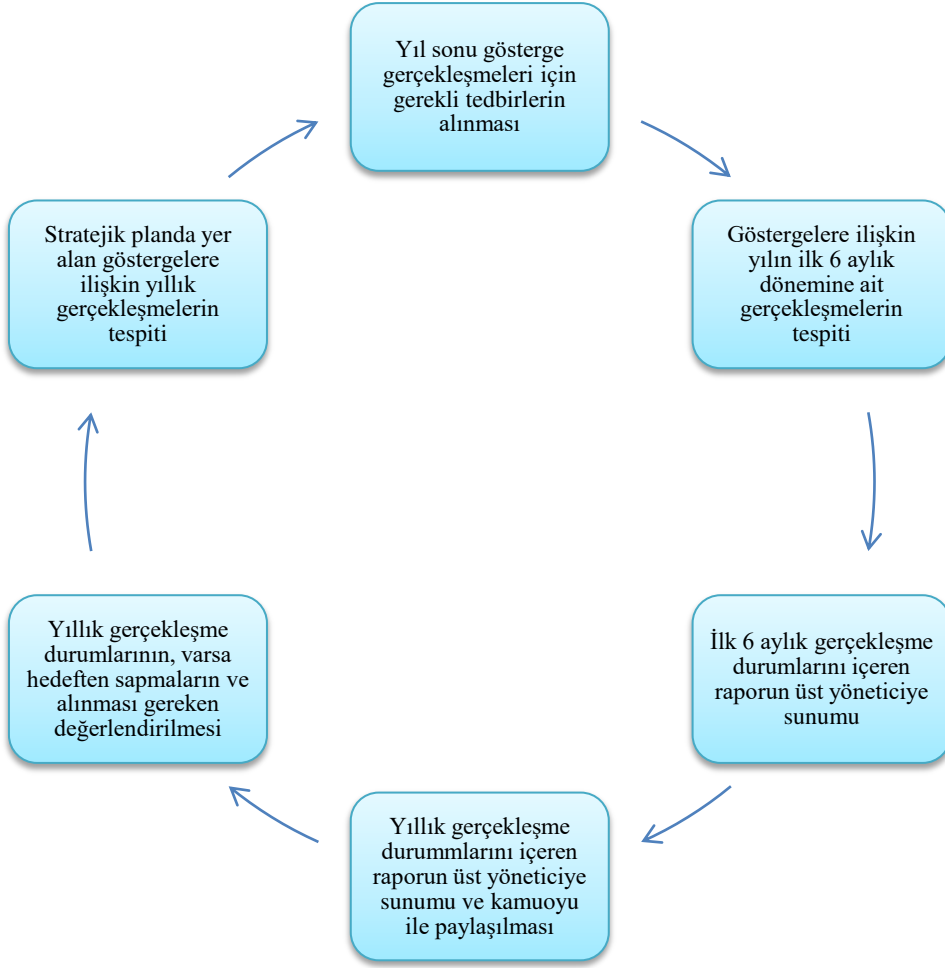
1. Öğrencilerimizin akademik başarılarının arttırılması
2. Öğrenci başarısı ve öğrenme kazanımları
3. Yabancı dil yeterliliği
4. Okul-Aile İşbirliği
5. Öğrencileri Yeni Bağımlılık Olan Sosyal Medya ve Bilişim Bağımlılığı Konusunda Bilinçlendirme

Bu başlıklarda gerekli iyileşmelerin sağlanması amacıyla paydaşların görüş ve önerileri ile durum analizlerinden yola çıkılarak okulumuz birimlerinin koordinasyonunda stratejiler geliştirilmiştir.

5.2. İZLEME VE DEĞERLENDİRME SÜRECİNİN İŞLEYİŞİ

Okulumuz 2024-2028 Stratejik Planı'nda yer alan performans göstergelerinin gerçekleşme durumlarının tespiti yılda iki kez yapılacaktır. Ara izleme olarak nitelendirilebilecek yılın ilk altı aylık dönemini kapsayan birinci izleme kapsamında, tüm grupların sorumlu oldukları göstergelerle ilgili gerçekleşme durumlarına ilişkin veriler Stratejik Plan Ekibi tarafından toplanarak performans hedeflerinin gerçekleşme durumları hakkında hazırlanan "Stratejik Plan İzleme Değerlendirme Raporu" üst yöneticiye sunulacaktır. Bu aşamada amaç, varsa öncelikle yıllık hedefler olmak üzere, hedeflere

ulaşılmasının önündeki engelleri ve riskleri belirlemek ve yıllık hedeflere ulaşılmasını sağlamak üzere gerekli görülebilecek tedbirlerin alınmasıdır.



Şekil 2 - İzleme ve Değerlendirme Süreci

Yılın tamamına ilişkin ikinci izleme kapsamında ise Stratejik Plan Ekibi vasıtasıyla tüm şubelerin sorumlu oldukları performans göstergeleri ve stratejiler ile ilgili yılsonu gerçekleştirme durumlarına ait veriler toplanarak değerlendirilecektir.

Stratejik Plan Değerlendirme Raporu, üst yönetici başkanlığında yapılan değerlendirme toplantısında stratejik planın kalan süresi için hedeflere nasıl ulaşılacağına ilişkin alınacak gerekli önlemleri de içerecek şekilde nihai hâle getirilerek MEB Strateji Geliştirme Başkanlığı'na gönderilecek ve kamuoyu ile paylaşılacaktır.

5.3. PERFORMANS GÖSTERGELERİ

Gölbaşı Gevher Nesibe Mesleki ve Teknik Anadolu Lisesi Müdürlüğü 2024-2028 Stratejik Planı'nda belirlenen hedeflere ne ölçüde ulaşıldığını ortaya koyabilecek yeterli sayıda ve nitelikte performans göstergeleri kullanılmıştır. Stratejik planda, izleme ve değerlendirme faaliyetlerinin etkili bir şekilde gerçekleştirilmesi için performans göstergelerinden yararlanılmıştır. Performans göstergelerinin izlenmesinde standartlaşmanın sağlanması ve güvenilirliğin temin edilmesi önemli bir konudur. Bu sebeple tüm çalışmalar tablolara dönüştürülmüş birimler ve sorumlular belirlenmiş düzenli olarak kontrolü yapılacak formata getirilmiştir.

2024-2028 STRATEJİK PLAN BİRİM SORUMLULUKLARI

TEMA	STRATEJİK HEDEF	No	STRATEJİLER/TEDBİRLER	ANA SORUMLU	DİĞER SORUMLU BİRİMLER
EĞİTİM VE ÖĞRETİM ERİŞİM	Stratejik Hedef 1 ve 2 Plan dönemi sonuna kadar dezavantajlı gruplar başta olmak üzere eğitime Katılımlarını sağlamak ve tamamlama oranlarını artırmak.	1	Ortaöğretimde eğitime katılımı artıracak hizmet sunum modelleri çeşitlendirilecektir. Bu konuda ailelerle işbirliğine gidilecektir.	Müdür Yardımcısı	Okul Yöneticileri Stratejik Plan Ekipleri Kulüpler Okul-Aile Birliği
		2	Ortaöğretime katılım oranlarının düşük olduğu mahallelerde eğitimin önemi ve getirileri hakkında bilgilendirme çalışmaları yapılacaktır.	Okul Yöneticileri Stratejik Plan Ekipleri Kulüpler Okul-Aile Birliği	Sınıf Reh. Öğr. Müdür Yardımcısı
		3	Yatılılık ve bursluluk imkânlarının tanıtılmasına yönelik çalışmalar yapılacaktır.	Okul Yöneticileri Yatılılık Ve Bursluluk Komisyonu	Müdür Yardımcısı
		4	Alan seçiminde sonradan karşılaşılabilecek sorunların önüne geçmek amacıyla veli ve öğrencilerin bilgilendirilmesine yönelik çalışmaların kapsamı artırılabilecektir.	Okul Yöneticileri	Sınıf Reh. Öğr. Müdür Yardımcısı
		5	Okulumuzda özel eğitim ihtiyacı olan bireylerin tespiti için İlçe Rehberlik Araştırma Merkezi'ne yönlendirme yapılacaktır.	Okul Yöneticileri Okul Rehber Öğretmeni	Müdür Yard. Sınıf Rehber Öğretmenleri
		6	Okulumuzda genel lise ve meslek lisesi programlarına devam eden öğrencilerimizin devamsızlık, sınıf tekrarı ve okuldan erken ayrılma nedenlerinin tespiti için araştırmalar yapılacak ve sonuçlara göre gerekli önlemler alınacaktır.	Okul Yöneticileri Stratejik Plan Ekipleri Ekip Üyeleri/Kalite Kurulu Kulüpler Okul-Aile Birliği	Müdür Yard. Sınıf Rehber Öğretmenleri
		7	Okulumuzda devamsızlık, sınıf tekrarı ve okul terkini azaltmak amacıyla Veli-Öğrenci bilgilendirme çalışmaları yaygınlaştırılacaktır.	Okul Yöneticileri Stratejik Plan Ekipleri Ekip Üyeleri/Kalite Kurulu Kulüpler Okul-Aile Birliği	Müdür Yard. Sınıf Rehber Öğretmenleri
		8	Zorunlu eğitimden ayrılmaların önlenmesi ve devamsızlıkların azaltılmasına yönelik öğrenci devamsızlıkları izleme ve önleme mekanizmaları geliştirilecektir.	Okul Yöneticileri Stratejik Plan Ekipleri Kalite Kurulu	Müdür Yard.
		9	Kız çocukları başta olmak üzere özel politika gerektiren grupların eğitim ve öğretime erişimlerine yönelik yörede bilgilendirme ve bilinçlendirme çalışmaları yapılacaktır.	Okul Yöneticileri Stratejik Plan Ekipleri Ekip Üyeleri/Kalite Kurulu	Müdür Yard. Sınıf Rehber Öğretmenleri
		10	Devamsızlığın azaltılması ve okula devamın istikrarlı bir şekilde artması için veli ve öğrencilere yönelik bilgilendirme ve bilinçlendirme çalışmaları yapılacaktır.	Okul Yöneticileri Kalite Kurulu	Sınıf Rehber Öğretmenleri
		11	Devamsızlıkları fazla olan öğrenciler yönetmeliğe uygun olarak gecikmeye meydan vermeden velilere mektup ya da bilişim araçları kullanılarak gönderilecektir.	Okul Yöneticileri	Müdür Yard.

		12	Örgün eğitimin öğrencinin akademik başarısında, kişiliğinin gelişmesinde ve sosyalleşmesindeki önemine ilişkin veli ve öğrencilere yönelik bilinçlendirme ve bilgilendirme çalışmaları yapılacaktır.	Okul Yöneticileri Stratejik Plan Ekipleri Ekip Üyeleri/Kalite Kurulu	Müdür Yard. Sınıf Rehber Öğretmenleri
--	--	----	--	--	---

Tablo 38 - Birimler ve Sorumluları (Eğitim Öğretime Erişim)

TEMA	STRATEJİK HEDEF	No	STRATEJİLER/TEDBİRLER	ANA SORUMLU	DİĞER SORUMLU BİRİMLER
EĞİTİM VE ÖĞRETİM KALİTE	Stratejik Hedef 2.1 ve 2.2 Plan dönemi sonuna kadar okulumuzdaki tüm bireylerin bedensel, ruhsal ve zihinsel gelişimlerine yönelik faaliyetlere katılım oranını ve öğrencilerin akademik başarı düzeylerini arttırmak.	13	Merkezi sınav sonuçlarının okulumuz düzeyinde analizleri yapılacaktır. Okulumuz öğrencilerinin bilgi eksiklerini gidermek, yeteneklerini geliştirmek, derslerdeki başarılarını arttırmak ve sınavlara hazırlanmalarına destek olmak amacıyla bireysel ve okul türü farklılıkları da göz önüne alınarak çeşitli çalışmalar yapılacaktır.	Müdür Yard. Sınıf Rehber Öğretmenleri	Okul Yöneticileri Stratejik Plan Ekipleri Ekip Üyeleri/Kalite Kurulu
		14	11. sınıftan itibaren Genel Lise ve Meslek Lisesi öğrencilerine yönelik ÖSYM sınav sistemi, YKS ve LYS sınavları hakkında bilgilendirme ve bilinçlendirme çalışmaları yapılacak. Üniversiteye yönelik isteklendirmelerini arttırmak ve bu isteklerini canlı tutmak, rekabet ortamı oluşturmak amacıyla deneme sınavları yapılacak. Önceki yıllarda üniversite sınavlarını kazanıp da lisans programlarına yerleşen öğrenciler okula davet edilecek.	Müdür Yard. Sınıf Rehber Öğretmenleri	Okul Yöneticileri Stratejik Plan Ekipleri Ekip Üyeleri/Kalite Kurulu
		15	Okulumuzda sosyal, sanatsal, kültürel ve sportif faaliyetlerin sayısı, çeşidi ve öğrencilerimizin söz konusu faaliyetlere katılım oranı artırılacak, gerçekleştirilecektir.	Müdür Yard. Sınıf Rehber Öğretmenleri	Okul Yöneticileri Stratejik Plan Ekipleri Kulüpler Okul-Aile Birliği
		16	Okuma kültürünün artırılması amacıyla okuma saatlerinin etkin bir şekilde uygulanmasına devam edilecek. Kitap okuma alışkanlığı çeşitli şekillerde teşvik edilecek. Okul kütüphanesinin etkili kullanılması için ödünç kitap alma uygulamasının yanında kütüphane nöbetçiliği uygulaması başlatılacak. Kitap okumanın faydaları konulu çeşitli etkinlikler düzenlenecek.	Türk Dili Ve Edebiyatı Öğretmenleri	Okul Yöneticileri Stratejik Plan Ekipleri Ekip Üyeleri/Kalite Kurulu Kütüphanecilik Kulübü
		17	Onur veya İftihar belgesi alan öğrenci oranını arttırmak amacıyla Okulumuz Onur Kurulu ile Ödül ve Disiplin Kurulu ortak çalışmalar planlayacaktır.	Müdür Yard.	Okul Onur Kuruluödül Ve Disiplin Kurulu
		18	Ortaöğretimde sınıf tekrar oranını düşürmek amacıyla velilerle işbirliğini geliştirici çalışmalar yapılacaktır.	Sınıf Rehber Öğretmenleri	Okul Yöneticileri Okul-Aile Birliği
		19	Disiplin cezası/yaptırım uygulanan öğrenci oranını düşürmek amacıyla Okulumuz Onur Kurulu ile Ödül ve Disiplin Kurulu ortak çalışmalar planlayacaktır.	Müdür Yard.	Okul Onur Kuruluödül Ve Disiplin Kuruluokul Aile Birliği

EĞİTİM VE ÖĞRETİM KALİTE	Stratejik Hedef 2.3 İşgücü piyasasının talep ettiği becerilerle ile uyumlu bireyler yetiştirilerek istihdam edilebilirliklerini arttırmak.	20	Okulumuzun Beyaz Bayrak'a ilişkin değerlendirmeye katılımı sağlanacaktır.	Müdür Yard.	Okul Yöneticileri Stratejik Plan Ekipleri Ekip Üyeleri
		21	Okulumuzda sağlığı, obezite ve hijyen konularında öğrencilerin, ailelerin ve çalışanların bilinçlendirilmesine yönelik faaliyetler yapılacaktır.	Müdür Yard.	Meslek Dersleri Biyoloji Ve Kimya Dersi Öğretmenleri
		22.	Sektörle işbirliği yapılarak atölye ve laboratuvar öğretmenlerinin ilgili sektördeki gelişmeleri ve işgücü piyasası ihtiyaçlarını takip etmeleri ve öğrencilere bu yönde rehberlik etmeleri sağlanacaktır.	Müdür Yardımcısı Stratejik Plan Ekipleri Ekip Üyeleri	Laboratuvar Ve Bölüm Şefi
		23.	Okulumuzun Gölbaşı'ndaki Bankalarla ve Mali Müşavirlerle işbirliği yapılması sağlanacaktır. Mesleki ve teknik eğitime katılan bireylerin sektörün ve işgücü piyasasının talebine cevap veren bir eğitim alması sağlanarak istihdam edilebilirliklerini arttırmak amacıyla sektör temsilcileri ile sık sık görüşmeler yapılacaktır.	Müdür Yardımcısı Mesleki Eğitim Tanıtma Kurulu	Laboratuvar Ve Bölüm Şefi

TEMA	STRATEJİK HEDEF	No	STRATEJİLER/TEDBİRLER	ANA SORUMLU	DİĞER SORUMLU BİRİMLER
EĞİTİM VE ÖĞRETİM KALİTE	Stratejik Hedef 2.5.Eğitimde yenilikçi yaklaşımların kullanılarak bireylerin yabancı dil yeterliliğini ve uluslararası öğrenci/öğretmen hareketliliğini arttırmak.	24.	Uluslararası hareketliliğin artırılması için öğrencilerimizin ve öğretmenlerimizin uluslararası program ve projelere katılımları arttırılacaktır.	Müdür Yardımcısı Stratejik Plan Ekipleri Ekip Üyeleri	Yabancı Dil Öğretmeni
		25.	Okulumuzun yabancı dil yeterlilikleri doğrultusunda güncellenecek ve okulumuz öğrencilerinin yabancı dil yeterlilikleri tespit edilerek geliştirilmesi sağlanacaktır. İngilizce Dil Eğitimi Sisteminin etkili bir şekilde kullanmaları sağlanarak öğrencilerimizin dinleme, konuşma, okuma ve yazma becerileri arttırılması sağlanacaktır.	Müdür Yardımcısı Stratejik Plan Ekipleri Ekip Üyeleri	Yabancı Dil Öğretmeni
		26.	Öğrencilerimizin Yabancı Dil seviyelerini belirlemek amacıyla 9. Sınıfta İngilizce SBS yapılacaktır.	Müdür Yardımcısı Stratejik Plan Ekipleri Ekip Üyeleri	Yabancı Dil Öğretmeni
		27.	AB Eğitim ve Gençlik Programları kapsamında yapılan kurumsal/bireysel proje başvuru sayısı arttırılacaktır.	Müdür Yardımcısı Stratejik Plan Ekipleri Ekip	Okul Ab Proje Ekibi

Tablo 39 - Birimler ve Sorumluları (Eğitim Öğretimde Kalite)

TEMA	STRATEJİK HEDEF	No	STRATEJİLER/TEDBİRLER	ANA SORUMLU	DİĞER SORUMLU BİRİMLER
KURUMSAL KAPASİTE	Stratejik Hedef 3.1 ve 3.2 Okul Hizmetlerinin etkin sunumunu sağlamak üzere okulumuz insan kaynaklarının niteliğini geliştirmek.	28.	Hizmet içi eğitim planlamaları, okulumuz öğretmen ve idarecilerin talepleri ve ihtiyaçları, denetim raporları ve birimlerce tespit edilen sorun alanları dikkate alınarak yapılacaktır. Okulumuz hizmetli-memur ve öğretmenlerinin hizmet içi eğitim almaları teşvik edilecek.	Müdür Müdür Yard.	Stratejik Plan Ekipleri Ekibi Okul İdarecileri
		29.	İlçe Milli Eğitim Müdürlüğü ile işbirliği içerisinde okulumuzda çalışan personel ve idarecilerin iş güvenlik eğitimine katılımlarını artırıcı tedbirler alınacak.	Müdür Müdür Yard.	Stratejik Plan Ekipleri Ekibi Okul İdarecileri
		30	Okulumuz bünyesinde düzenlenecek, spor ve kültürel faaliyetlerin ve bu faaliyetlere katılımcı öğrenci ve öğretmen sayısının artırılması amacıyla sınıf rehber öğretmenleri ile işbirliği içerisine gidilecek.	Müdür Yard.	Stratejik Plan Ekipleri Ekibi Okul İdarecileri
KURUMSAL KAPASİTE	Stratejik Hedef 3.3 Plan dönemi sonuna kadar belirlenen kurum standartlarına uygun eğitim ortamlarını tesis etmek.	31	Okulumuz öğrencilerinin okul kütüphanesi-nden daha fazla yararlanabilmesi, kütüphanecilik kulübünün etkin bir şekilde çalışması, ödünç kitap verme uygulamasına devam edilmesi ve kitap sayısının artırılması vb. tedbirler alınacaktır.	Okul İdarecileri Stratejik Plan Ekipleri Ekip Üyeleri Okul-Aile Birliği	Kültür Ve Edebiyat Kulübü İle Kütüphanecilik Kulübü
		32	Okulumuzun onarım ve bakım ihtiyaçlarının tespiti ve ihtiyaçların zamanında karşılanması için Mebbis modülüne veri girişi zamanında yapılacaktır.	Okul İdarecileri	Müdür Yard.
		33	Okulumuz sivil savunma kulübüyle işbirliği içerisinde okulumuzda yapılan savunma ve deprem bilinçlendirme çalışmaları ve tatbikatlarının sayısı arttırılacak.	Okul İdarecileri	Sivil Savunma Kulübü
		34	Okulumuzun fiziki ortamının iyileştirilmesi amacıyla hayırseverlerin katkılarının sağlanmasına yönelik görüşmeler yapılacaktır.	Okul İdarecileri Stratejik Plan Ekipleri Ekip Üyeleri Okul-Aile Birliği	Okul Müdürü Müdür Yard.
		35	Okulumuz Meslek Dersleri Öğretmenleri ve Sınıf Rehber öğretmenleri ile işbirliği içerisinde okulumuzda kullanılan suyun ve enerji kaynaklarının tasarruflu kullanılması amacıyla bilinçlendirme çalışmaları yapılacak.	Okul İdarecileri Stratejik Plan Ekipleri Ekip Üyeleri Okul-Aile Birliği	Okul Müdürü Müdür Yard.

KURUMSAL KAPASİTE	Stratejik Hedef 3.5 Okulumuzda etkin bir izleme ve değerlendirme sistemi ile desteklenen, Bürokrasinin azaltıldığı, çoğulcu, katılımcı, şeffaf ve hesap Verilebilir bir yönetim ve organizasyon yapısını plan dönemi sonuna kadar oluşturmak.	36.	Okul tanıtım kılavuzu (Brifing Dosyası) güncellenecek, Okul çalışanlarının bu konuda farkındalığı sağlanacak ve okul faaliyetlerinin kılavuza uygun yürütülmesi sağlanacaktır.	Okul İdarecileri	Müdür Yard.	
		37.	Okulumuz internet sitesinin düzenlenmesi ve sürekli olarak güncel tutulması sağlanacaktır.	Okul İdarecileri	İlgili Md.Yrd. Bölüm Şefi	
		38.	SMS yoluyla öğrencileri velilerinin düzenli olarak bilgilendirilmesi sağlanacaktır.	Okul Müdürü	Müdür Yard.	
		39.	Okulumuz personeli ve hizmet sunmakla sorumlu olduğu vatandaşlar okulumuz hizmet standartları hususunda sürekli bilgilendirilecektir.	Okul Müdürü	Müdür Yard.	

Tablo 40 - Birimler ve Sorumluları (Kurumsal Kapasite)

ŞEKİLLERİN LİSTESİ	<i>SAYFA NO</i>
Şekil 1 - Gevher Nesibe Mesleki ve Teknik Anadolu Lisesi Teşkilat Şeması	23
Şekil 2 - Gevher Nesibe Mesleki ve Teknik Anadolu Lisesi Teşkilat Şeması	51

Tablo 1 - Strateji Geliştirme Kurulu ve Stratejik Plan Ekibi.....	10
Tablo 2 - 2019-2023 Stratejik planı Yıllara göre AMAÇ-HEDEF Gerçekleşme Durumları.....	15
Tablo 3 - Mevzuat Analizi	16
Tablo 4 - Yasal Yükümlülükler	18
Tablo 5 - Ürün ve Hizmetler	18
Tablo 6 - Üst Politika Analizi	19
Tablo 7 - Kurum İçi Analizi.....	23
Tablo 8 - Kurum İçi Analizi.....	24
Tablo 9 - Yönetici Durum ve Sayısı	26
Tablo 10 - Yöneticilerin Eğitim Durum	26
Tablo 11 - Yönetici Hareketlilik Durumu	26
Tablo 12 - Yöneticilerin Hizmetiçi Eğitim Durumları	26
Tablo 13 - Öğretmenlerin Kıdem Durumları	27
Tablo 14 - Mevcut Öğretmen Sayısı	27
Tablo 15 - Öğretmenlerin Hareketlilik Durumu	27
Tablo 16 - Öğretmenlerin Hizmetiçi Eğitim Durumları	28
Tablo 17 - Hizmetli/Memur Sayısı.....	28
Tablo 18 - Okul Teknolojik Altyapısı Durumu	29
Tablo 19 - Okul Malî Kayıtları ve TEFBİS Verileri	29
Tablo 20 - Okul Aile Birliği Gider Dağılımı	30
Tablo 21 - Okul Aile Birliği Gelir - Gider Dağılımı	30
Tablo 22 - Törene Katılan Öğrenci ve Öğretmen Sayıları	31
Tablo 23 - Sosyal Kulüp Öğrenci Dağılımı	32
Tablo 24 - PASTLE Analizi	33
Tablo 25 - Güçlü Yönler, Zayıf Yönler, Fırsatlar ve Tedbirler Tablosu	36
Tablo 26 - Eğitimde Gelişimler ve Sorun alanları tablosu.....	36
Tablo 27 - Hedef 1.1- Performans Göstergeleri	42
Tablo 28 - Hedef 1.2- Performans Göstergeleri	42
Tablo 29 - Hedef 2.1- Performans Göstergeleri	43
Tablo 30 - Hedef 2.2- Performans Göstergeleri	44
Tablo 31 - Hedef 2.3- Performans Göstergeleri	45
Tablo 32 - Hedef 2.4- Performans Göstergeleri	46
Tablo 33 - Hedef 3.1- Performans Göstergeleri	47
Tablo 34 - Hedef 3.2- Performans Göstergeleri	48
Tablo 35 - Hedef 3.3- Performans Göstergeleri	49
Tablo 36 - Hedef 3.5- Performans Göstergeleri	50
Tablo 37 - Stratejik Plan Boyunca Tahmini Maliyet Çizelgesi	52
Tablo 38 - Birimler ve Sorumluları (Eğitim Öğretime Erişim).....	57
Tablo 39 - Birimler ve Sorumluları (Eğitim Öğretimde Kalite).....	58
Tablo 40 - Birimler ve Sorumluları (Kurumsal Kapasite)	60